

# 广州市国土资源和房屋管理局萝岗区分局

## 征收土地預告

穗萝国土征预字〔2011〕3号

依照《中华人民共和国土地管理法》第二条、第四十七条的规定，为实施土地利用总体规划和城市总体规划，维护被征地农民的知情权，根据《国务院关于深化改革严格土地管理的决定》（国发〔2004〕28号）、国土资源部《关于印发〈关于完善征地补偿安置制度的指导意见〉的通知》（国土资发〔2004〕238号）和国土资源部办公厅《关于〈广州市征地制度改革试点方案〉的复函》（国土资厅函〔2003〕196号）有关规定精神，现将拟征收土地情况预告如下：

一、拟征收土地的位置：萝岗中心城区西侧广惠高速南地段（详见附图）。

二、拟征收土地的规划用途：保障性住房。

三、拟征收土地面积：约38.1416公顷。

四、自本预告发布之日起，本局将组织有关征地机构和测量单位，进入拟征地现场，对土地的权属、地类、面积，以及地上附着物（含房屋）的权属、种类、数量、结构等现状进行调查，请各相关单位和个人相互知照，并予以配合。调查结果将与被征地农村集体经济组织、农户和地上附着物产权人共同确认。

五、征收土地的补偿标准和安置途径：

（一）补偿标准：依照《中华人民共和国土地管理法》第四十七条、《广东省实施〈中华人民共和国土地管理法〉办法》第三十条和国土资源部《关于印发〈关于完善征地补偿安置制度的指导意见〉的通知》（国土资发〔2004〕238号）有关规定拟定。其中，地上附着物（含房屋）和青苗等的补偿，将根据调查确认的实际情况拟定具体的补偿标准。

（二）安置途径：可选择的措施：1.以货币方式支付安置补助费安置被征地农民；2.以征地补偿安置费入股分红方式安置；3.安排劳动培训和重新择业安置。

（三）本局根据实际测量、现状调查和确认结果拟定具体的征地补偿安置方案后，将在依法报批前另行告知被征地农民集体经济组织和农户，充分听取意见。被征地农民集体经济组织和农户对拟征收土地的具体补偿标准、安置途径有申请听证的权利。

六、自本预告发布之日起，除正常农业生产外，被征地农村集体经济组织和农户在拟征土地上抢栽、抢种、抢建的地上附着物和青苗，征地时一律不予补偿。

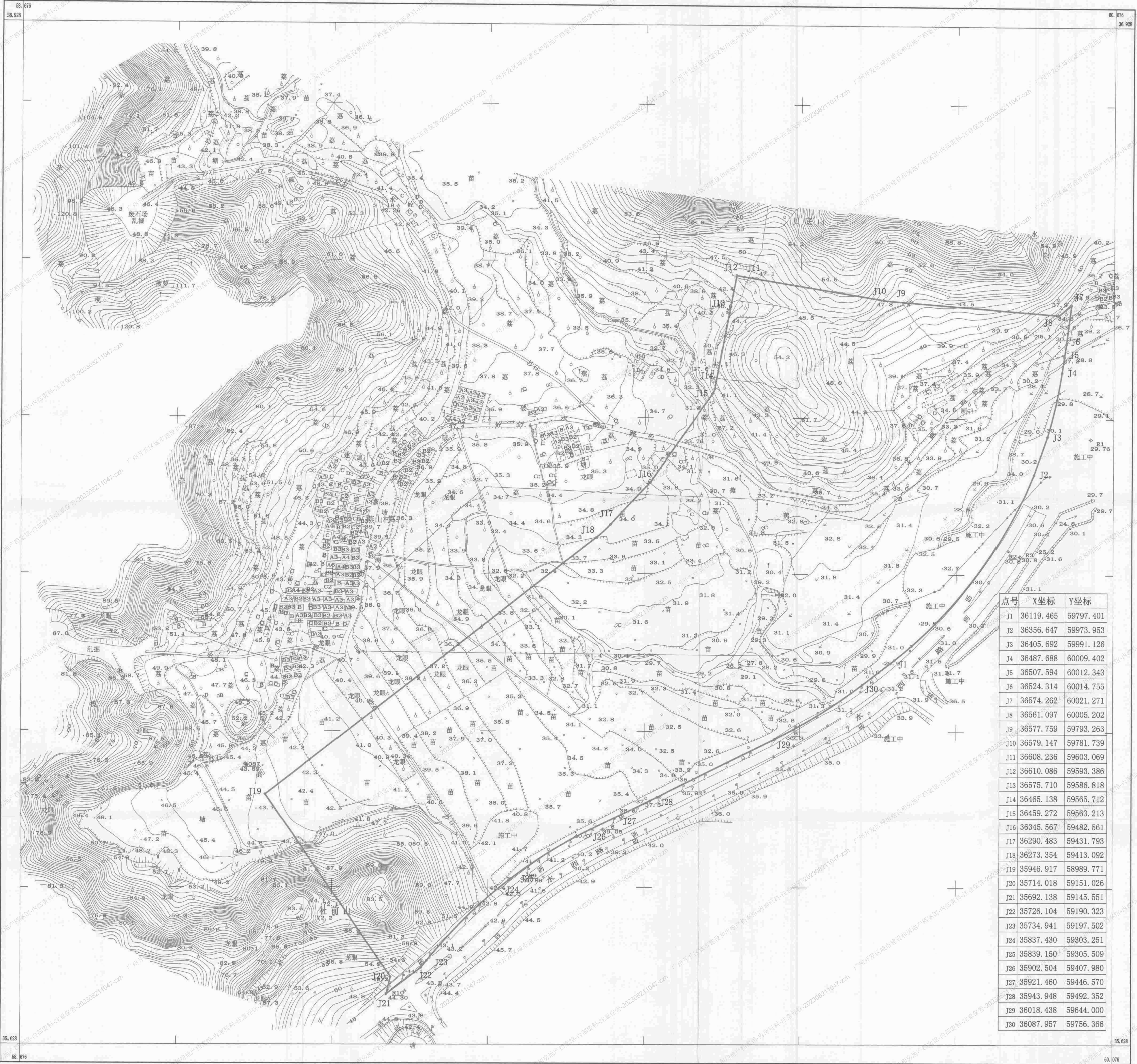
专此公告

二〇一一年四月八日



5/26/11-1053

# 征收土地预公告附图



| 点号  | X坐标       | Y坐标       |
|-----|-----------|-----------|
| J1  | 36119.465 | 59797.401 |
| J2  | 36356.647 | 59973.953 |
| J3  | 36405.692 | 59991.126 |
| J4  | 36487.688 | 60009.402 |
| J5  | 36507.594 | 60012.343 |
| J6  | 36524.314 | 60014.755 |
| J7  | 36574.262 | 60021.271 |
| J8  | 36561.097 | 60005.202 |
| J9  | 36577.759 | 59793.263 |
| J10 | 36579.147 | 59781.739 |
| J11 | 36608.236 | 59603.069 |
| J12 | 36610.086 | 59593.386 |
| J13 | 36575.710 | 59586.818 |
| J14 | 36465.138 | 59565.712 |
| J15 | 36459.272 | 59563.213 |
| J16 | 36345.567 | 59482.561 |
| J17 | 36290.483 | 59431.793 |
| J18 | 36273.354 | 59413.092 |
| J19 | 35946.917 | 58989.771 |
| J20 | 35714.018 | 59151.026 |
| J21 | 35692.138 | 59145.551 |
| J22 | 35726.104 | 59190.323 |
| J23 | 35734.941 | 59197.502 |
| J24 | 35837.430 | 59303.251 |
| J25 | 35839.150 | 59305.509 |
| J26 | 35902.504 | 59407.980 |
| J27 | 35921.460 | 59446.570 |
| J28 | 35943.948 | 59492.352 |
| J29 | 36018.438 | 59644.000 |
| J30 | 36087.957 | 59756.366 |