

# 广州市国土资源和房屋管理局萝岗区分局

## 征收土地预公告

穗萝国土征预字〔2011〕5号

依照《中华人民共和国土地管理法》第二条、第四十七条的规定，为实施土地利用总体规划和城市总体规划，维护被征地农民的知情权，根据《国务院关于深化改革严格土地管理的决定》（国发〔2004〕28号）、国土资源部《关于印发〈关于完善征地补偿安置制度的指导意见〉的通知》（国土资发〔2004〕238号）和国土资源部办公厅《关于〈广州市征地制度改革试点方案〉的复函》（国土资厅函〔2003〕196号）有关规定精神，现将拟征收土地情况预公告如下：

一、拟征收土地的位置：萝岗中心城区西侧广惠高速南地段（详见附件）。

二、拟征收土地的规划用途：保障性住房。

三、拟征收土地面积：约47.3306公顷。

四、自本预公告发布之日起，本局将组织有关征地机构和测量单位，进入拟征地现场，对土地的权属、地类、面积，以及地上附着物（含房屋）的权属、种类、数量、结构等现状进行调查，请各相关单位和相互个人相互知照，并予以配合。调查结果将与被征地农村集体经济组织、农户和地上附着物产权人共同确认。

五、征收土地的补偿标准和安置途径：

（一）补偿标准：依照《中华人民共和国土地管理法》第四十七条、《广东省实施〈中华人民共和国土地管理法〉办法》第三十条和国土资源部《关于印发〈关于完善征地补偿安置制度的指导意见〉的通知》（国土资发〔2004〕238号）有关规定拟定。其中，地上附着物（含房屋）和青苗等的补偿，将根据调查确认的实际情况拟定具体的补偿标准。

（二）安置途径：可选择的措施：1.以货币方式支付安置补助费安置被征地农民；2.以征地补偿安置费入股分红方式安置；3.安排劳动培训和重新择业安置。

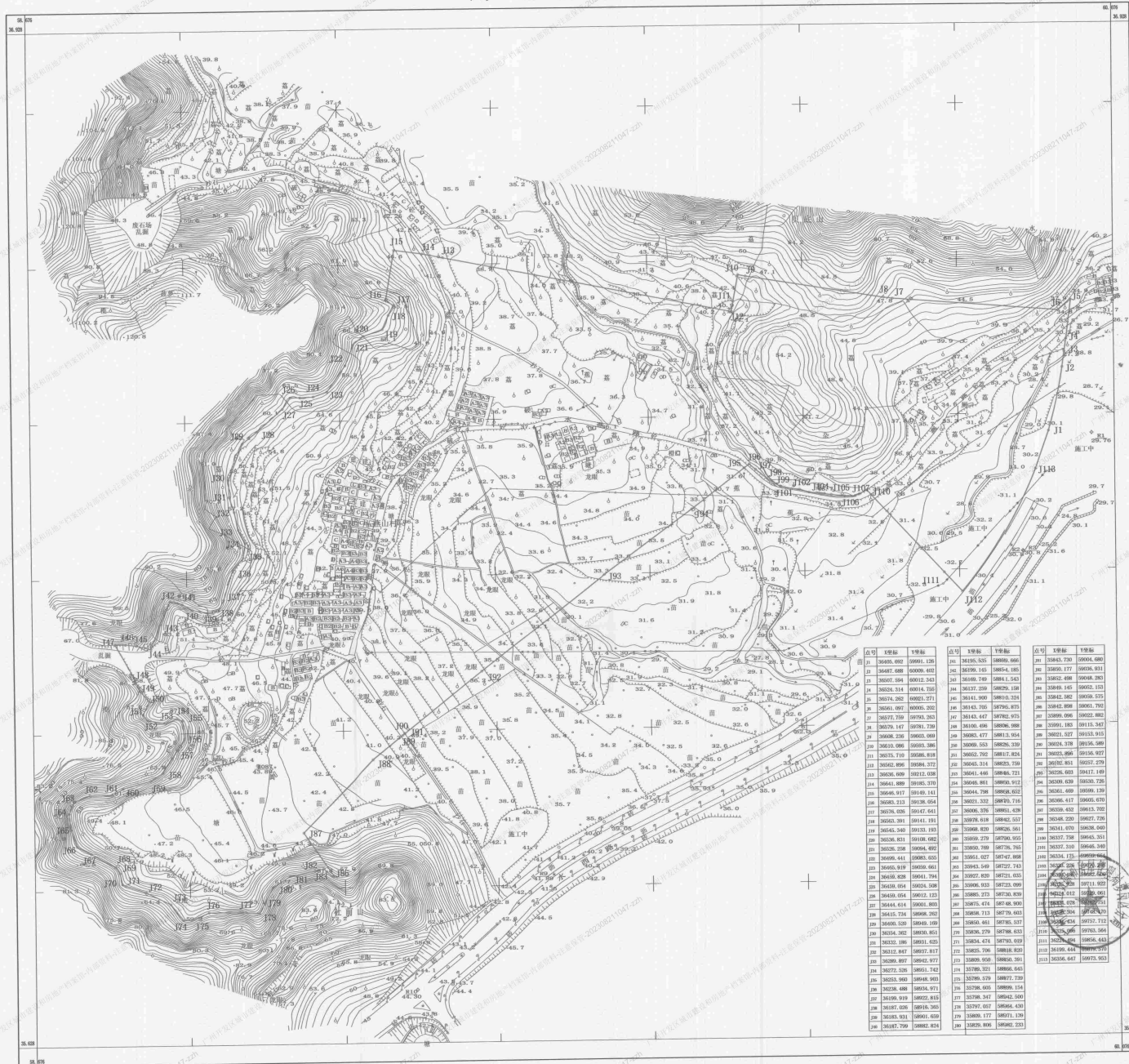
（三）本局根据实际测量、现状调查和确认结果拟定具体的征地补偿安置方案后，将在依法报批前另行告知被征地农民集体经济组织和农户，充分听取意见。被征地农民集体经济组织和农户对拟征收土地的具体补偿标准、安置途径有申请听证的权利。

六、自本预公告发布之日起，除正常农业生产外，被征地农村集体经济组织和农户在拟征土地上抢栽、抢种、抢建的地上附着物和青苗，征地时一律不予补偿。

专此公告。



# 用地界址图



点号	X坐标	Y坐标	点号	X坐标	Y坐标
101	36660.002	98991.130	101	36635.535	98990.665
102	36667.698	99009.402	102	36670.142	98994.185
103	36672.804	99012.543	103	36670.749	98981.543
104	36674.202	99022.777	104	36677.209	98979.134
105	36681.099	99036.202	105	36681.000	98970.324
106	36677.709	98979.383	106	36683.705	98976.875
107	36679.147	98981.739	107	36686.447	98982.975
108	36686.236	99005.089	108	36686.436	98986.988
109	36689.090	99005.386	109	36688.477	98983.924
110	36685.710	99008.818	110	36690.523	98985.239
111	36682.896	99084.372	111	36692.702	98987.824
112	36686.099	99123.038	112	36695.314	98985.739
113	36681.809	99186.370	113	36691.440	98986.721
114	36686.917	99149.141	114	36696.801	98990.912
115	36683.213	99138.054	115	36694.798	98988.621
116	36676.038	99147.011	116	36697.532	98976.716
117	36683.391	99141.191	117	36696.236	98981.428
118	36645.340	99133.193	118	36697.618	98983.557
119	36636.811	99149.082	119	36698.839	98986.541
120	36636.218	99094.892	120	36699.279	98978.792
121	36699.411	99083.635	121	36698.708	98976.742
122	36665.919	99059.861	122	36694.027	98947.868
123	36652.828	99017.794	123	36695.549	98927.743
124	36649.054	99054.598	124	36697.829	98971.663
125	36649.054	99012.123	125	36696.003	98973.009
126	36644.414	99001.805	126	36694.474	98974.903
127	36645.714	98978.292	127	36696.713	98978.642
128	36650.520	98984.199	128	36694.461	98976.537
129	36654.202	98984.815	129	36698.279	98978.453
130	36652.446	98978.028	130	36694.474	98976.029
131	36652.847	98977.817	131	36695.706	98984.820
132	36699.897	98943.977	132	36699.950	98980.391
133	36672.520	98951.742	133	36699.329	98977.739
134	36652.940	98949.903	134	36698.488	98989.134
135	36658.488	98984.971	135	36699.819	98922.815
136	36659.819	98922.815	136	36697.007	98986.439
137	36659.819	98916.265	137	36698.511	98916.439
138	36659.819	98916.439	138	36698.511	98916.439
139	36659.819	98916.439	139	36698.511	98916.439
140	36659.819	98916.439	140	36698.511	98916.439

广州坐标系

1:2000

13.1.1-001-0244