

# 黄陂小学改扩建项目（一期施工范围）

## 树木迁移必要性说明

### 一、项目建设必要性

#### (1) 项目的建设是创建广州黄埔区教育强区的需要

“教育强区”是黄埔区着力经济发展过程中极为重视的发展战略。区委、区政府认为，作为“东部新城”的黄埔区要打造成为广州市的副城市中心，就要继续当好广州市经济排头兵，同时也要争当文化教育的排头兵。因此，必须加大教育投入，全力推进区教育文化事业的跨越式发展，以“高质量、现代化、有特色”为标准办好教育，创建广东省教育强区。

在区委、区政府的正确领导下，黄埔区全面贯彻落实党的十八大和十八届六中全会精神，坚持实施“加快转型升级，建设幸福黄埔”这一核心任务，聚焦民生实事，狠机落实，推动全区教育体育事业再上新台阶。近年来黄埔区着重在教育民生事业上加大建设力度，成功引进多方面人才，努力提升教育教学品质。“十三五”时期，黄埔区教育事业发展要求切实抓好小学阶段教育，进一步完善义务教育教学改革，提升义务教育质量。

人才培养是驱动当地经济发展的根本生产力，教育兴区的理念为黄埔区发展储备动力，为黄埔区构建和谐社会打下良好基础。本项目的建设，将完善黄埔区内面向义务教育小学阶段适龄儿童的教育基础设施，为教育培养德、智、体、美全面发展的新时代接班人提供重要平台与场地。

因此，项目的建设是创建黄埔区教育强区的需要。

## (2) 项目的建设是满足黄埔区义务教育均衡发展的需要

百年大计，教育为本。教育是民族振兴、社会进步的基石，是提高国民素质、促进人全面发展的根本途径。优先发展教育、提高教育现代化水平，对实现全面建设小康社会奋斗目标，建设富强民主文明和谐的社会主义现代化国家具有决定性意义。

根据《国家中长期教育改革和发展规划纲要(2010-2020年)》、《广州市教育中长期改革和发展规划纲要(2010-2020年)》的战略部署，广州开发区在全市、全省范围内率先实施教育优先的整体建设规划，在全区范围内进行全面的学校基本硬件建设和教育装备配置的经费投入，保证按规范化建设标准完成学校新建、改扩建工程，以全面推动区域教育现代化。信息化进程。

通过硬件的建设推动师资队伍的全面提升，进而推动学生基础素质的提升，为国家现代化建设保障高素质的人才基础。项目的建设是改善区小学义务教育资源稀缺问题的有效举措，也是黄埔区核心价值观的标志性工程，是实现教育现代化的总体规划目标。

因此，项目的建设是促进小学义务教育的发展，落实教育优先总体规划目标的需要。

## (3) 项目的建设是满足黄埔区社会经济与居民教育资源需求双螺旋增长的需要

黄埔区是人口快速增长的工业经济大区，未来四大因素将严重加剧今后的学位需求：一是众多新楼盘居民子女就读；二是企业扩张创

业者子女随读；三是计划生育政策调整。二胎政策开放，未来将大量出现适龄儿童就读；四是《居住证暂行条例(国务院令第 663 号)》、《广州市加快发展住房租赁市场工作方案》正式实施，为居住证持有人或无房产来穗人员子女提供公共教育服务。以上几个因素叠加，将导致适龄儿童入学需求呈爆发性增长。

未来黄肢社区长安片区旧村改造项目占地约 20.13 公顷，规划建第面积约 68.82 万 m<sup>2</sup>，规划人口数为 17888 人，按穗府办[2017]67 号规定，需配备小学 36 班。按照黄肢小学现状 24 班办校规模，远远不能满足招生范围内的学位需求。

随着旧村改造项目逐步推进，常住人口将出现增幅，预计项目影响范围内入住人口增长，叠加“租购同权”政策实施推进等因素，将促进当地学位需求进一步增长，学位供求缺口放大，出现教育设施滞后矛盾突出等问题。本项目对于区教育事业发展有积极意义，将在一定程度上优化教育资源、提升教育水平，满足黄埔区教育资源需求进一步扩大的需要。

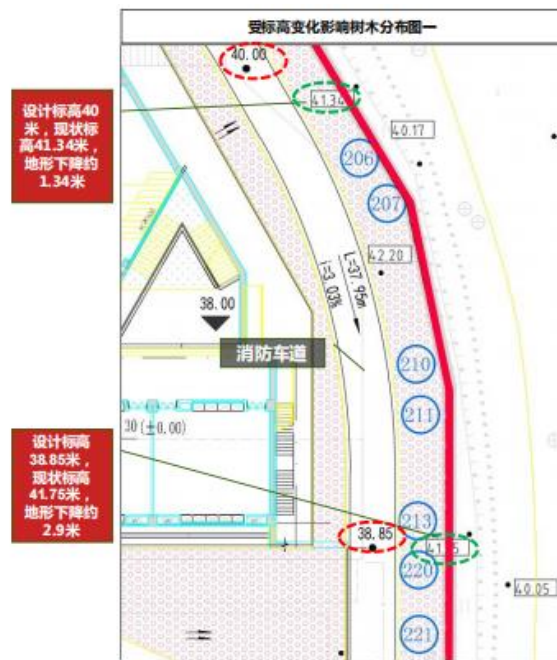
因此，项目的建设是满足黄埔区社会经济与居民教育资源需求双螺旋增长的需要。

## 二、树木迁移必要性

项目目前已通过立项并取得概算批复及建设工程规划许可证，根据新建建第、道路规划等因素，需要对原地形作出改变，通过树木现状与批复后的施工图叠图方式可得，部分现有树木受场地标高影响，不具备原址保留条件，为贯彻落实树木保护工作，对受项目建设影响的树木采取迁移保护，降低工程建设过程中树木的死亡率，最大程度落实树木保护政策，因此树木迁移具有必要性。



编号 206-编号 230 地块现状标高与设计标高相差较大，为满足消防车道通行要求，需对原地形进行质坡处理，现状标高调整后下降值最大为 4.05 米，最小为 1.34 米，树木无法原址保留，需进行迁移保护处理。



树木所在地现状为坡地，根据新建道路、绿地扩宽的需求，需对原地形做出降坡处理，质应规划道路标高。地形下降高度大于 3 米，树木无法原址保留需要迁移处理。





### 三、城市树木安置情况说明及安置平面图

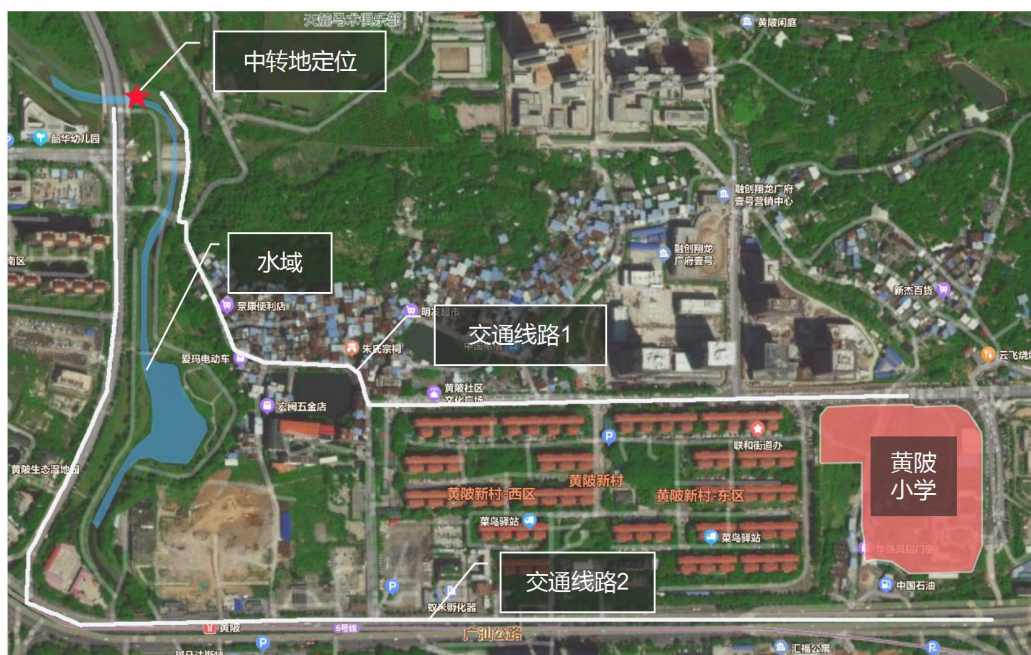
结合绿地乔木容纳量、安全性原则、景观效果综合考虑，14株需迁移处理的树木均可回迁至校内绿地，14株树木将先中转到黄埔区取和街砖下山(天施马术俱乐部对面)、黄埔区联和街砖下山(天麓马术俱乐部往前走200米)临时假植，中转地权属单位为联和街道，等校内建设完成后再迁移回校内绿地。

#### (1) 中转地位置情况

两个中转地块位于广东省广州市黄埔区惠联路与联华路，距离黄陂小学约2.5公里，毗邻广汕公路，交通便利，开车十分钟左右即可抵达，具体交通线路如下图所示：

黄埔区联和街砖下山(天麓马术俱乐部对面)地块为不规则长条形，长约60m，宽约14m，面积约825m<sup>2</sup>；

黄埔区联和街砖下山(天麓马术俱乐部往前走200米)地块为不规则长条形，长约65m，宽约23m，面积约1495m<sup>2</sup>。



## (2) 中转地水源情况

中转地靠近河道，水源充足，利于树木灌溉，给水排水方便有保障，适于树木生长。

## (3) 中转地环境

经现场调查，中转地场地较规整，需平整工作量较小，地形平坦、向阳、排水良好的开垦地带，周边原有植被长势良好，环境适宜树木的生长，场地靠近道路，便于汽车，操作机械等设备

进场，便于树木的迁移施工，靠近住宅区，高尔夫俱乐部，环境怡人，周边没有排放大量煤烟、有毒气体、污水、废料的工厂，适于树木的生长。

## (4) 中转地土壤情况

中转地土壤石砾少，土层深厚、肥沃、土质疏松，通气良好，有机质含量较高，适于树木的生长。