

项目概况

本项目呈东西走向，起点于广州市增城区朱村街道（接北三环高速），依次穿越增城、黄埔、白云区，终点于广州市白云区太和镇连接增佛高速（白云至佛山段）。项目全长约 38.4 公里。根据广州市规划和自然资源局提供的广州增城至佛山高速公路（增城至天河段）项目用地范围国土三调数据，项目总用地范围面积共 465.37 公顷，其中，建设用地面积约 53.45 公顷。

项目红线内建设用地涉及城市树木的范围包括北三环高速公路、朱宁路、朱仙路、南香路、新新大道、花莞高速公路、永龙大道、广汕路、天鹿北路和广河高速公路等 10 个路段。涉及拟迁移或砍伐清除树木共 1939 株。

经过建设单位及施工单位对施工区域和施工时间的计划安排，先行对永龙大道隧道口位置的树木 82 株进行迁移砍伐。树木均在黄埔区中新知识城范围内，树木权属单位均为广州开发区绿化和公园管理中心（广州市黄埔区绿化和公园管理中心）。

永龙大道隧道口迁移利用树木 80 株，其中大树 20 株，其他树木 60 株；砍伐树木 2 株，均为大树。

表 3 本次报批树木迁移/砍伐汇总表（单位：株）

路段	树木权属单位	树木类型	迁移利用	砍伐	小计	树木总数
永龙大道 隧道口	绿园中心	大树	20	2	22	82
		其他树木	60	0	60	
总计			80	2	82	

有 2 株（SG04-0455、SG04-0456）马占相思位于永龙互通 A1 匝道 6#桥墩施工位置且马占相思属速生树种，树体高大、抗风性能差，受风易倒伏，对行人和建筑物构成安全隐患，同时为深根性主根树种，须根不发达，迁移后成活率极低，因此需进行砍伐处理。

有 7 株树木（SG04-0458~SG04-0464）黄花风铃木位于永龙互通 A1 匝道 7#桩位的施工范围，树木无法避让，因此需进行迁移处理。

有 3 株树木（SG04-0303、SG04-0317、SG04-0319）黄花风铃木位于永龙互通 C 匝道 18#桩位的施工范围，树木无法避让，因此需进行迁移处理。

有 16 株树木（SG04-0323~SG04-0331、SG04-0333~SG04-0334、SG04-0424、

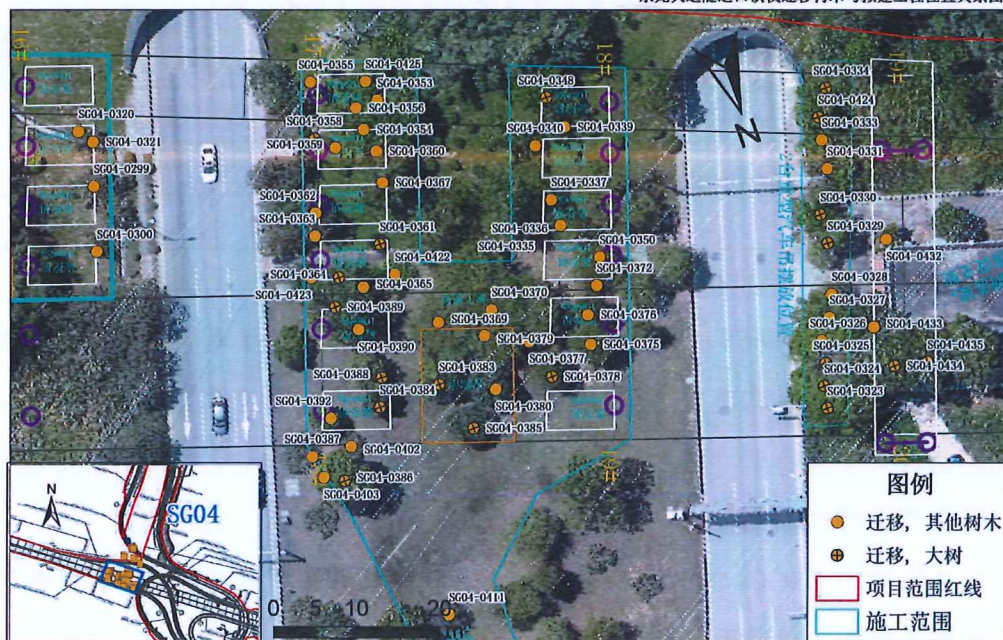
SG04-0432~SG04-0435) 位于拟建工程的永龙大道跨线桥左线 19#、右线 20#桥墩的施工范围内，树木无法避让，因此需进行迁移处理。

有 40 株树木 (SG04-0335~SG04-0337、SG04-0339~SG04-0340、SG04-0348、SG04-0350、SG04-0353~SG04-0356、SG04-0358~SG04-0365、SG04-0367、SG04-0369、SG04-0370、SG04-0372、SG04-0375~SG04-0380、SG04-0383~SG04-0385、SG04-0388~SG04-0390、SG04-0392、SG04-0402、SG04-0422、SG04-0423、SG04-0425) 位于拟建工程的永龙大道跨线桥左线 17#、18#桥墩和右线 19#、20#桥墩的施工范围内，树木无法避让，因此需进行迁移处理。

有 4 株树木 (SG04-0299、SG04-0300、SG04-0320、SG04-0321) 位于拟建工程的永龙大道跨线桥左线 16#桥墩的施工范围内，树木无法避让，因此需进行迁移处理。

有 6 株树木 (SG04-0465~SG04-0470) 位于运梁通道转弯处，因为梁板普遍较长对进入施工场地的路口需要的转弯半径较大，运梁通道转弯处涉及 6 株树木，该位置树木难以避让。

永龙大道隧道口砍伐迁移树木与拟建工程位置关系图1



永龙大道隧道口砍伐迁移树木与拟建工程位置关系图2

