

黄埔区绿地系统规划（2022-2035年）

文本·图集

广州市黄埔区住房和城乡建设局

广州开发区建设和交通局

2023年12月

目 录

第一章 总则	3
第二章 规划目标与策略	9
第三章 绿地系统布局规划	12
第一节 绿地系统空间结构	12
第二节 绿地分类规划	14
第四章 特色专项规划	20
第一节 全域公园体系规划	20
第二节 绿色网络规划	28
第三节 道路绿化规划	34
第四节 河湖绿化规划	40
第五节 古树名木规划	44
第六节 树种及园林植物规划	49
第五章 规划实施	52
第一节 近期建设	52
第二节 街镇指引	56
第三节 规划管控	59
第四节 保障机制	61
附表	62
附图	63

第一章 总则

一、规划背景

依托与区级国土空间总体规划同步编制的契机，根据《广州市绿化条例》以及相关法规和政策文件，编制本规划。

坚持以习近平生态文明思想为指导，深入贯彻党的二十大精神，立足新发展阶段、贯彻新发展理念、构建新发展格局，践行绿水青山就是金山银山，尊重自然、顺应自然、保护自然，加快推动发展方式绿色转型，提升生态系统多样性、稳定性、持续性，积极稳妥推进碳达峰碳中和，促进人与自然和谐共生；牢牢把握建设广州实现老城市新活力、“四个出新出彩”的重大历史机遇，充分发挥黄埔区在绿美广州和公园城市建设中的创新引领作用；面向黄埔区抓“双区”建设、“双城”联动战略需要，聚焦数字化、绿色化、国际化转型，全面建成国家生态文明建设示范区，构建普惠共享的全域公园体系，奋力谱写黄埔区园林绿化新篇章。

二、规划地位与作用

本规划属于国土空间规划体系中的专项规划，是广州市黄埔区绿地规划、建设、管理的纲领性文件。

三、规划范围

本规划范围为广州市黄埔区行政辖区，总面积 484.2 平方千米。

根据《城市绿地分类标准》，规划所指绿地以公园绿地、防护绿地、广场用地和附属绿地为主，兼顾区域绿地。

四、规划期限

本规划期限为 2022-2035 年，近期为 2022-2025 年。现状统计数据截止至 2022 年底。

五、规划理念

（一）生态优先，绿色发展

立足国家生态文明建设示范区发展需要，以黄埔区自然山水格局和生态资源禀赋为基础，综合考虑生态系统完整性、自然地理单元连续性和经济社会发展可持续性，统筹推进山水林田湖一体化保护和系统治理，强化生态环境管控，加强生态空间修复，协调城镇化发展与资源、环境开发利用关系，提升生态空间质量和生态系统服务能力，增强城市生态系统韧性，保障生物多样性良性发展，走科学、生态、节俭的绿化发展之路。

（二）以人为本，宜居生活

坚持以人民为中心的发展思想，践行“人民城市为人民”的理念，聚焦市民多元化的绿色生态需求，科学供给绿化资源，优化绿色空间布局，探索增存并举、平立结合等多维度增绿方式，构建布局均衡、互联互通、功能完善、全龄友好的全域公园体系，推动绿色空间与体育健康、休闲娱乐、文化旅游、自然教育、商务办公及产业发展等功能融合，提升生态资源价值，推动实现绿色育民、绿色为民、绿色利民、绿色惠民。

（三）因域施策，品质赋能

围绕建设湾区创新枢纽核心区和宜居宜业绿色人文城区的目标，基于一体化谋划、差异化发展的思路，深入挖掘不同片区的发展定位和空间肌理差异，充分利用黄埔区近代革命、古迹遗址、现代产业等丰富的历史人文资源，结合区内河涌水系、山体湿地、古树名木等自然资源，形成北部岭南山水、中部生态宜居、南部滨水人文的特色城区，打造绿色、科技、文化和谐相融的美丽公园城区典范。

（四）多规衔接，协同保障

加强绿地系统规划与区级国土空间总体规划、详细规划和其他专项规划的衔接，形成与高质量发展相适应的国土空间开发保护格局。区镇联动制定绿地规划目标和建设任务，形成发展共识，提升规划约束性和权威性。探索绿地精准供给和弹性布局模式，加强市、区、街镇联动和多部门协同，全区一盘棋推进绿地规划布局与落地实施。

六、规划参考及依据

（一）相关法律法规与政策文件

《中华人民共和国城乡规划法》

《中华人民共和国土地管理法》

《中华人民共和国森林法》

《中华人民共和国环境保护法》

《城市绿化条例》

《城市绿线管理办法》

《中共中央国务院关于加快推进生态文明建设的意见》

《中共中央国务院关于建立国土空间规划体系并监督实施的若干意见》

《中共中央办公厅 国务院办公厅印发〈关于建立以国家公园为主体的自然保护地体系的指导意见〉》

《中共中央办公厅 国务院办公厅印发〈关于在城乡建设中加强历史文化保护传承的意见〉》

《中共中央办公厅 国务院办公厅印发〈关于进一步加强生物多样性保护的意見〉》

《中共中央办公厅 国务院办公厅印发〈关于推动城乡建设绿色发展的意見〉》

《国务院办公厅关于科学绿化的指导意见》（国办发〔2021〕19号）

《住房和城乡建设部关于在实施城市更新行动中防止大拆大建问题的通知》（建科〔2021〕63号）

《住房城乡建设部印发关于进一步加强公园建设管理的意見的通知》（建城〔2013〕73号）

《建设部关于印发〈城市古树名木保护管理办法〉的通知》（建城〔2000〕192号）

《广东省人民政府办公厅关于科学绿化的实施意见》（粤府办〔2021〕48号）

《广州市绿化条例》

《中共广州市委办公厅 广州市人民政府办公厅印发

《广州市关于科学绿化的实施意见》的通知》（穗办〔2021〕11号）

（二）相关标准规范

《城市绿地规划标准》（GB/T 51346—2019）

《城市绿地分类标准》（CJJ/T 85—2017）

《国家森林城市评价指标》（GB/T 37342—2019）

《城市园林绿化评价标准》（GB/T 50563—2010）

《公园设计规范》（GB 51192—2016）

《城市居住区规划设计标准》（GB 50180—2018）

《城市综合交通体系规划标准》（GB/T 51328—2018）

《住房城乡建设部办公厅关于印发城市绿地防灾避险设计导则的通知》（建办城〔2018〕1号）

（三）相关规划文件

《广州市绿地系统规划（2021—2035）》

《广州市林业和园林发展“十四五”规划》（修订）

《广州总体城市设计》

《广州市绿地系统规划（2021—2035）》

《广州市林业和园林发展“十四五”规划》（修订）

《广州市碧道建设总体规划（2019—2035年）》

《广州都会区生态廊道总体规划和东部生态廊道概念规划》

《广州市河涌水系规划（2017—2035年）》

《广州市海绵城市专项规划（2016—2030）》

《广州市碧道建设总体规划（2019—2035年）》

《广州都会区生态廊道总体规划和东部生态廊道概念规划》

《广州市河涌水系规划（2017—2035年）》

《广州市海绵城市专项规划（2016—2030）》

《黄埔区、广州开发区国民经济和社会发展第十四个五年规划和2035年远景目标纲要》

《黄埔区碧道总体规划（2020—2035年）》

《黄埔区海绵城市专项规划（2019—2035年）》

第二章 规划目标与策略

一、规划目标愿景

(一) 发展愿景

以“青山碧水连城 绿美公园黄埔”为目标愿景，围绕推动黄埔区全面建成国家生态文明建设示范区，构筑“青山入城、碧水织城、公园满城”的美好图景，推进黄埔区国土增绿、山河添彩，创造新的辉煌。

(二) 发展目标

近期目标。到 2025 年，生态格局更加稳固，绿地布局更加均衡，公园建设更有特色，绿色发展更具活力，生态品牌更富魅力，基本建成绿色低碳、环境优美、宜居宜业的绿美公园城区。

远期目标。到 2035 年，全面建成生态格局健康稳固、绿色服务普惠共享、绿色经济引领发展、绿色价值多元再造、岭南文化传承创新、山水人城共生的绿美公园城区。

二、规划策略

(一) 融合“半山半城”生态景观特质，营造山城一体格局

强化北部生态屏障区保护，保护野生动植物栖息生境，构建生物迁徙廊道，保障生物多样性良性发展，促进人与自然和谐共生。把自然生态作为城市建设发展的基底，将山体、公园、大型绿地等进行系统连接和生态保育，让绿色深入城区。有机串联帽峰山、福和山、尖峰山、油麻山、

萝峰山、龙头山、刘村大山、暹岗大山等山体，贯通连城森林步道，满足全域游憩需求。

（二）统筹用好山水自然资源，构建层次分明、各有特色的公园体系

对接自然保护地体系，依托福和山—帽峰山、油麻山—萝峰山、暹岗山—尖峰山以及龙头山—龟山打造四大浅山森林公园群，满足市民假期休闲娱乐需求。匹配人口增长方向，加强科学城、知识城等区域中心的综合公园建设，促进优质公园资源相对均衡布局，推动绿色增益高质量发展。结合城市更新减容增绿，完善社区公园、口袋公园配置，满足市民家门口的游憩健身需求。挖掘海上丝绸之路发祥地、近现代中国革命策源地的文化底蕴，打造具有岭南历史文化内涵的特色主题公园，激发滨江空间活力。

（三）加强“山-水-城-园”互联互通，密织城市蓝脉绿网

完善西北部向东南部延伸的帽峰山绿地及珠江生态廊道，作为黄埔区的生态系统骨架。整合登山步道、绿道、古驿道等慢行道路，串联帽峰山、天鹿湖、龙头山、大蚝沙等郊野公园，补充构建衔接内外、互联互通的森林步道网络，合理配置多元化全龄化的服务设施体系。加强城市公园与绿道、碧道、林荫路等线性游憩空间的有机连通，形成高质量的城区绿色游憩空间网络。强化滨江与内陆的功能互动，构建贯穿生物岛、长洲岛、大吉沙、铜鼓沙、龙头山及丹水坑的生态游憩廊道，塑造滨水景观岸线。

（四）推进“园-人-城-产”融合发展，让绿色增益高质量发展

推进“双碳”理念下的绿色产业创新与绿色生活方式，顺应“筑境-聚人-营城-兴业”城市发展新逻辑，以优美的环境与完善的配套设施吸引人才聚集。做优做强四区四中心、两轴、临港西区等重要城市空间，营建“公园+科技+智慧+生态”深度融合的发展场景，培育“公园+体育”、“公园+文创”、“公园+旅游”、“公园+科教”、“公园+低碳”、“公园+城市商圈消费场景”、“公园+夜间消费场景”、“公园+社区小店消费场景”等新经济与新消费，推动生态优势转化为城市发展优势，实现生态、生产、生活互荣互促。

三、规划指标

结合黄埔区绿地系统高质量发展目标，侧重绿地均衡布局和品质提升，构建区级绿地系统规划指标体系，并确定规划指标目标值（详见表 2-1）。

近期指标（2025 年）。建成区绿化覆盖率不低于 46.0%；人均公园绿地面积不低于 20.3 平方米/人；公园绿地、广场步行 5 分钟覆盖率不低于 70.0%；公园绿地服务半径覆盖率不低于 90.0%；森林覆盖率不低于 42.1%。

远期指标（2035 年）。建成区绿化覆盖率不低于 41.5%；人均公园绿地面积不低于 20.5 平方米/人；公园绿地、广场步行 5 分钟覆盖率不低于 85.0%；公园绿地服务半径覆盖率不低于 92.0%；森林覆盖率不低于 42.1%。

表 2-1 广州市黄埔区绿地系统规划指标表

指标类型	指标名称	单位	指标值			指标性质
			现状 (2021)	近期 (2025)	远期 (2035)	
规模总量 (4个)	建成区绿地率	%	40.7	≥41.0	≥41.5	预期性
	建成区绿化覆盖率	%	45.2	≥46.0	≥46.5	约束性
	人均公园绿地面积	平方米/人	20.3	≥20.3	≥20.5	约束性
	森林覆盖率	%	42.1	42.1	≥42.1	约束性
空间布局 (3个)	公园绿地、广场步行5分钟覆盖率	%	59.1	≥70.0	≥85.0	约束性
	公园绿地服务半径覆盖率	%	82.2	≥90.0	≥92.0	约束性
	公园连通比例	%	67.8	≥75.0	≥90.0	预期性
风貌特色 (4个)	河道绿化普及率	%	—	≥80.0	≥85.0	预期性
	林荫道路率	%	—	≥85.0	≥85.0	预期性
	立体绿化新增面积	万平方米	—	≥1.0	≥5.0	预期性

注：森林覆盖率指标值待国土“三调”和森林资源管理“一张图”数据融合对接后适时调整，本规划未明确说明的指标根据相关标准规范进行计算。

(1) 人均公园绿地面积：位于或邻近城镇开发边界，承担游憩功能的生态公园、城市公园、社区公园、游园（口袋公园）面积/常住人口数量。

(2) 公园绿地服务半径覆盖率：400平方米以上公园绿地500米服务半径覆盖的居住用地面积/居住用地总面积×100%。

(3) 公园连通比例：接入绿道、碧道等的公园数量〔不含游园（口袋公园）〕/公园总数量〔不含游园（口袋公园）〕×100%。

第三章 绿地系统布局规划

第一节 绿地系统空间结构

强化各类生态要素的空间区位联系，特色资源的系统保护和综合利用，彰显城市山水格局，营造岭南特色景观，优化形成“一屏、两廊、一核、四群、多园”的黄埔区绿地系统空间结构。

一、“一屏”：构筑北部及西部的山体绿色屏障

以北部及西部的现状山体为基础，重点保护与天河区交界的凤凰山、与白云区交界处的帽峰山以及中部区域的

自然山体，打造郊野绿环。同时结合白兰花森林公园、金坑市级森林公园以及天鹿湖森林自然公园各自独特的生态景观，打造具有特色主题的郊野公园，拓展“森林+”的理念，连片打造浅山森林群特色区。在推动绿色空间串联成网的同时，共同构成黄埔区北部及西部的绿色屏障。

二、“两廊”：构建生态廊道

结合已有的河涌水系规划、公园绿地资源，北二环-新塘生态廊道和珠江-东江生态廊道这两条廊道，形成黄埔区生态网络。廊道的构建，有利于营造城市内身边的自然，推动绿化建设，打造水鸟生态廊道，并解决城市内大气污染、热岛响应等一些生态环境问题，起到过滤污染物及调节小气候的作用。同时对于珠江沿岸的廊道空间，可以打造开放共享的公共绿地空间和富有岭南特色的活力水岸，提升珠江沿岸绿化带的连续性和完整性，形成富有活力的城市滨水区。

三、“一环”：打造城市浅山森林环

结合黄埔区良好的山体自然本底，如福和山、帽峰山、油麻山、萝峰山、刘村大山、龟山、龙头山、尖峰山、暹岗大山等形成的城市浅山森林环是贯通连城森邻道的生态核心。城市浅山森林环的打造有利于构建生物廊道，夯实公园城市生态本底，保护野生动植物栖息生境，维护生物多样性，提升生态系统的质量和稳定性，促进城市与自然、人与自然和谐共生；有利于山体整治与修复，加强山体整治与生态修复；同时有助于林地生态修复，实施林地生态

修复、林相改造。

四、“四群”：构筑都市开敞公园群

立足黄埔区现有生态绿色资源，结合黄埔区各地区发展功能的差异，串联城市浅山森林环，打造九龙湖公园群、科学城公园群、香雪公园群、龙头山公园群这四处功能差异化发展的城市开敞绿色公园群。开敞公园群的打造有利于完善公园多元化服务功能，进一步增强公园的亲民性、互动性和开放性，形成宜居、宜业、宜人的都市活力空间。

五、“多园”：建立共享活力的公园节点

规划梳理黄埔区内重要的公园绿地，在生态公园、城市公园、社区公园、口袋公园的四级公园体系的基础上，完善公园服务功能，进一步增强公园亲民性、互动性，推动公园焕发新活力，同时结合主要廊道及重要片区改造升级、规划新增相应公园节点。规划新增 1 个生态公园、提升现状 12 个生态公园；以及推动塘口鼓文化公园、智慧树口袋公园、榕溪谷口袋公园、龟山生态保护公园、九龙湖街知识公园等数十个能够满足市民亲近大自然、观光旅游、休闲健身需求的城市公园节点。

第二节 绿地分类规划

一、区域绿地规划

黄埔区规划区域绿地主要为风景游憩绿地。风景游憩绿地是指自然环境良好，向公众开放，以休闲游憩、旅游观光、娱乐健身、科学考察等为主要功能，具备游憩和服

务设施的绿地，主要包括风景名胜区、森林公园、湿地公园、地质公园、郊野公园、其他风景游憩绿地等。

风景游憩绿地规划布局应依托山林、湿地、地质遗迹、古树名木、历史文化、自然村落等资源要素，利用丰富的植物群落和山水景致，对城市生态环境起着保护、调整、协调、补充的作用。

到 2035 年，全区规划区域绿地 2742.11 公顷，其中自然公园 7 处，共 2322.67 公顷。

二、公园绿地规划

（一）总量规模

以居民的使用需求为核心导向，规划重点增加公园绿地规模。到 2035 年，全区规划新增公园绿地面积约 980 公顷，规划公园绿地服务半径覆盖率从 2021 年的 82%提升至 90%以上。

多途径拓展公园绿地来源，针对黄埔区北部知识城片区、中部科学城片区和南部临港片区三大分区的发展阶段差异和空间特征，因地制宜施策拓展公园绿地。北部知识城片区规划重点在于增加绿地投放、优化生态网络结构；中部科学城片区优化绿地空间布局为导向增加公园绿地，重点在绿地盲区进行增补，并对现状公园的品质和数量进行分类分级提升。南部临港片区规划重点为推进中小型公园绿地建设，创新探索存量用地增加公园绿地的途径，主要包括：结合城市更新、河涌岸线整治、违法建设拆除等工作，释放部分用地建设公园绿地，针对低效防护绿地开

展公园化改造，推进居住用地和公共设施用地的附属绿地开放利用等。

（二）提升绿地布局绩效

基于黄埔区公园绿地服务半径覆盖率的现状评估，对标相关指标标准，针对黄埔区实际用地条件，有针对性地补充布局公园绿地。重点加强龙湖、萝岗、南岗、永和、联合等街道的公园绿地布局投放。完善城市公园、社区公园、游园（口袋公园）的体系建设，有效提升公园绿地服务半径覆盖率，确保居民能够“300米见绿，500米见园”。

三、防护绿地规划

根据《广东省城市绿化条例》、《广州市城乡规划技术规定》、《广州市绿化条例》等政策文件和相关行业标准规范的有关规定，设置防护绿地。基于卫生、隔离、安全的需求，到2035年，规划防护绿地1120公顷，其中新增326公顷。重点结合碧道建设和主要城市道路，在南岗河、乌涌河等骨干河涌，广佛高速、广州绕城高速、广深沿江高速等主要城市道路两旁沿线布置防护绿地，以及穗港智造合作区、永和片区等重要产业片区工业地块周边规划布局防护绿地，打造蓝绿交织的城市环境。

落实海绵城市建设要求，在满足乔木生长环境的情况下，防护绿地规划建设应考虑协助消纳路面径流雨水，利用初雨弃流装置、植草沟、生物滞留带等设施滞蓄、净化路面径流。此外，在符合绿地设置规范的前提下，允许防护绿地兼容小型市政交通设施。

表 3-1 防护绿地分类规划指引表

防护类型	防护对象	防护宽度
道路及铁路 防护绿地	铁路	两侧均不小于 30 米
	高速公路	20-50 米
	一级公路	10-30 米
	二级公路	10-20 米
	三级公路	5-10 米
	四级公路	2-5 米
	城市道路	按照道路红线宽度控制绿化覆盖率
工业隔离防 护绿地	工业用地与居住用地之间	不少于 30 米
	经环保部门鉴定属于有毒有害的重 污染单位和危险品仓库	不少于 50 米
城市水系防 护绿地	饮用水源地水体防护林带	两侧均不少于 100 米
	江河	两侧均不少于 30 米
	河涌	两侧均不少于 6 米
公用设施防 护绿地	水厂、加压泵站	不少于 10 米
	垃圾转运码头	不少于 5 米
	垃圾卫生填埋场	不小于 100 米
	生活垃圾焚烧厂	不少于 10 米
高压走廊防 护绿地	500Kv 高压线走廊	60-75 米
	330Kv 高压线走廊	35-45 米
	220Kv 高压线走廊	30-40 米
	66、110Kv 高压线走廊	15-25 米

备注：本表不作为强制性要求，防护绿地具体宽度在详细规划中确定。

四、广场用地规划

结合黄埔区未来重点发展方向，推动科学城核心区现状广场品质提升，重点于生物岛、知识城等重点发展空间布局新增广场用地，打造国际化现代新型产业风貌。到 2035 年，全区规划广场用地约 16 公顷，规划新增广场用地 8.5 公顷。

落实海绵城市建设理念，广场用地应提高透水铺装比例，注重排水坡度与排水沟的设置，因地制宜设置下沉式广场降低峰值径流量，提升城市生态韧性。

五、附属绿地规划

附属绿地主要包括居住用地、公共管理与公共服务设施用地、商业服务业设施用地、工业用地、道路与交通设

施用地、物流仓储用地、公用设施用地中的绿地。具体绿地率的控制要求按照相关法规和政策文件执行。特殊地区受用地条件限制难以满足绿地率要求的，可通过立体绿化的形式进行补充建设。

积极探索附属绿地开放利用。部分有条件的公共管理与公共服务设施用地、商业服务业设施用地、居住用地附属绿地，通过拆围透绿、微改造等形式，推进绿地服务公共化，作为城市公园绿地的重要补充。

六、绿线规划

规划将中心城区城镇开发边界内承担重要休闲游憩功能的 27 处已建成的城乡公园划定为城市绿线，面积共 3.28 平方千米。

绿线范围实施严格管控，不得进行对生态环境构成破坏的活动。除地下空间开发利用、地面应急救援、绿化养护、文化自然、遗产保护、必要的公园配套设施外，不得进行其他项目建设。

确因城市重大基础设施、国家重点工程以及城市重大防灾救灾项目建设工程设计需要变更和调整绿线范围，应当经充分论证后报市人民政府审批。

表 3-2 黄埔区纳入绿线的自然公园与城市公园一览表

公园类型	公园数量	面积（平方千米）	公园名称
生态公园	7 处	1.41	耙田山森林公园、牛角岭森林公园、狮子岭森林公园、边岗岭森林公园、善坑顶森林公园、天河湿地公园（黄埔区范围）、南岗河文教园区湿地公园
城市公园	20 处	1.87	永和甘竹山公园、黄埔儿童公园、玉树公园、市民广场二期、盈翠公园、萝岗儿童

公园类型	公园数量	面积（平方千米）	公园名称
			公园、黄埔公园、黄埔东苑公园、牛山炮台公园、黄埔荔枝公园、秦岭公园、香雪公园、文园山公园、蟹山公园、诚联公园、创业公园、体育公园、南岗山公园、沙浦公园、南海神庙

七、永久保护绿地

永久保护绿地是指生态功能突出、具有长期保护价值的已建成绿地。黄埔区划定第一批永久保护绿地 74.16 公顷（详见附表 3 黄埔区永久保护绿地名录），包括黄埔公园、创业公园、萝岗儿童公园、香雪公园、体育公园、黄埔儿童公园、蟹山公园、东苑公园 8 处公园及绿地。

除国家重大建设工程和省级以上人民政府制定的国土空间规划发生变更外，任何单位和个人不得擅自改变永久保护绿地的用地面积、性质和用途。

第四章 特色专项规划

第一节 全域公园体系规划

一、规划策略

（一）健全均衡可达的全域公园体系

根据不同频次、类型的出行活动需求和公园服务能级差异，构建全域化、全要素、多层级的黄埔区公园体系，提升公园布局的公平性与均衡性，满足市民与游客多层次的休闲游憩需要。以公园城市理念整合城乡绿色资源，依托绿道、碧道、林荫路等线性游憩空间缝合、接驳、修补公园之间的城市断点，加强绿色生态资源互联互通，构筑园城共生、互联互通的全域公园体系。

（二）完善创新活力智慧的公园功能与设施配置

面向健康城市、智慧城市发展需要，结合黄埔区传统城区与创新场所共存相依的空间基底，针对不同类型与级别的公园提出差异化功能设施配置指引，适应全年龄段人群活动需求，推进有条件的公园兼容建设体育运动、健身休闲、自然教育等场地和设施；优化公园智慧化治理手段，提升绿化管护水平和监控覆盖范围。

（三）塑造传承城市历史人文魅力的公园品牌

重视岭南园林文化传承与创新，延续黄埔千年海丝文化底蕴与近现代革命策源记忆，加强公园对区域文化、历史艺术、自然教育等高层次生活需求的引导。推动历史古韵与现代科技融合发展，建立全时活力、全民共享的城市

文化菜单，举办公园中的国际盛会，展现国际品质、岭南特色的黄埔文化特质与公园品牌。

（四）厚植绿色生态与韧性安全的公园本底

夯实公园城市生态本底，保护野生动植物栖息生境，重视公园内生态修复与小微生境营造，维护生物多样性，优化公园生态功能和效益，提升生态系统的质量和稳定性，促进城市与自然、人与自然和谐共生。筑牢公园城市安全防线，推进滨水公园防洪排涝与“海绵城市”建设，推动公园内外绿色低碳交通网建设，打造安全韧性城市，推动绿色高质量发展。

二、公园体系构建

统筹自然资源生态保护与开发利用的关系，坚持城乡一体的发展理念，构建完善黄埔区“生态公园—城市公园—社区公园—口袋公园”的四级公园体系。规划强化社区公园和游园（口袋公园）的基干地位，重点增加社区公园和游园（口袋公园），适度增补郊野公园和城市公园。到2035年，规划生态公园共16个，城市公园共29个，社区公园共不少于60个，口袋公园共不少于200个。

三、生态公园规划

到2035年，黄埔区规划生态公园16个（详见附表1黄埔区规划生态公园一览表），其中自然公园7个，郊野公园9个。

（一）空间布局

依托大型生态斑块和整体生态格局进行布局。自然公

园方面，保留凤凰湖湿地公园、黄埔埔心湿地公园、天鹿湖森林公园、金坑森林公园、白兰花森林公园和龙头山森林公园共 6 个，规划新增黄埔油麻山森林公园 1 个。郊野公园方面，保留边岗岭森林公园、耙田山森林公园、善坑顶森林公园、大飞岗森林公园、牛角岭森林公园、狮子岭森林公园、甘竹山森林公园、萝岗湿地公园共 8 个，改造新增贤江古荔枝公园 1 个。

（二）功能提升

探索浅山森林公园群建设。打通公园间连通路径，建设三道合一的连城森邻道，将帽峰山、福和山、尖峰山、油麻山、萝峰山、龙头山、龟山、刘村大山、暹岗大山等山体有机串联起来，打造浅山森林公园群。推动山体整治修复，保护维育野生动植物栖息生境，提升生态系统的质量和稳定性。同时完善公园配套设施建设，培育“公园+露营”等新消费、新场景，推动生态游憩价值转化。

探索“农业公园+”建设。对长洲岛等江心岛采取保护性开发，打造集农业综合开发、农业创意、田园景观、农产品展示、休闲旅游为一体的农业公园，补充近郊休闲游憩空间，促进乡村振兴。

推动古树公园建设。依托古树群资源分布，规划建设古树公园，以保护古荔枝等树种为原则，采取轻介入、重保护、现有场地活化利用等措施，恢复生境，植入历史文化体验、休闲游憩、科普教育等多重功能，打造兼备科学研究、科普宣传教育、游憩观赏功能的城市园林历史景观

展示场所。

探索绿美黄埔自然教育基地建设。在保护自然环境和自然资源前提下，依托森林公园打造以自然山水、山地运动、森林康养与探秘、林事体验等为主题的科普教育基地，建设树屋、昆虫屋、森林浴场、森林科普馆、森林体验中心等自然教育场馆；依托湿地公园打造观鸟基地，修建观鸟亭、观鸟长廊、观鸟步道等场所设施。

四、城市公园规划

到2035年，黄埔区规划城市公园29个（详见附表2黄埔区规划城市公园一览表），其中，现状保留15个，提升1个，新增13个。

（一）空间布局

结合重点平台与珠江高质量发展带布局。在知识城、科学城、黄埔港核心区等重点平台打造一批高品质创新智慧公园，推动产城融合。依托黄埔旧港、文冲船厂等工业遗存，重点建设珠江高质量发展带沿岸的专类公园，打造老港口新活力的全球典范。

（二）功能提升

高标准推进综合公园设施配置创新。推进公园与自然教育、体育、文化、旅游、商业、服务等设施融合发展，打造功能多元、体验丰富的城市客厅，并加强公园数字化建设与智慧化管理，强化数字基础设施配置，构建智慧应用场景，搭建“融合共治、一网统管”的数字政府治理模式。

推动工业遗产专类公园建设。发挥黄埔滨江历史文化遗产优势，立足主题文化展示、历史教育、自然教育等专项功能要求，植入博物馆、展览馆、艺术馆、文化厅、剧场、舞台、文创设施等公共设施，打造活力艺术水岸，打响特色文旅品牌。

加强三生融合的城市公园特色营造。秉承生产为本、生态立城、生活惠民的三生理念，以“公园+未来生活”、“公园+未来产业”、“公园+未来技术”、“公园+创意展示”、“公园+韧性景观”等为特色，推动公园与生产、生态、生活融合发展，持续提升城市公园吸引力。

五、社区公园规划

到2035年，黄埔区规划社区公园不少于60个，其中，现状保留22个，新增不少于38个。

（一）空间布局

结合15分钟社区生活圈布局。综合考虑15分钟社区生活圈、现状公园绿地服务盲区和黄埔区用地实际情况，选址在城市大型居住区附近，与社区绿道、滨水地区、文物古迹结合。重点提升南岗街道、云埔街道、联和街道等街镇内社区公园服务覆盖水平，推动公园绿地服务向社区延伸，保障社区公园等小型公共开敞空间的高效与均衡。

（二）功能提升

产业地区：建设面向科创特色的社区公园设施。强化知识城、科学城、海丝城、生物岛“三城一岛”战略平台联动发展，依托广州人工智能与数字经济试验区（鱼珠片

区)、穗港智造合作区、生物岛实验室等科创园区，提升科创办公、工业厂房、滨江港口、工业遗产等重要地区周边社区公园空间品质，可配置交互型景观小品、公共艺术装置、企业创意展示走廊、专业文体设施、个人疏压空间、休憩座椅、缓跑道和漫步道等设施，就近服务办公人员，营造便捷舒心、格调高雅、有温度的工作生活环境，增强空间吸引力。

居住地区：建设面向全年龄段的社区公园设施。综合考虑儿童、青少年和老人等人群的行为习惯和出行活动需求，完善社区体育设施，推进社区体育公园建设和健康社区发展。面向学龄前和学龄儿童游憩活动需求，分类设置秋千、滑梯、平衡木、单杠等游戏设施；面向青少年和成人体育健身活动需求，设置羽毛球、乒乓球等大众运动场地；面向老人活动需求，完善曲艺舞台设置，提供一定规模休息区以及缓跑径、全民健身设施等必要的群众性体育设施。

商业商务地区：建设面向消费和就业需求的社区公园设施。商业地区的社区公园应满足购物人群和流动人群的休憩需求，配置足够的休憩座椅，重点在科学城、知识城等地区发展绿道商业、公园街区商业、“公园+”城市商业综合体、夜间经济等模式，打造体验式消费增长的新引擎；商务地区的社区公园应满足就业人口就近体育健身、休憩活动需求。

六、口袋公园规划

到 2035 年，黄埔区规划口袋公园不少于 200 个，其中，现状保留 28 个，新增不少于 172 个。

（一）空间布局

每 5 分钟社区生活圈至少布局一处游园（口袋公园）。充分挖潜存量低效空间，见缝插针推动一批游园（口袋公园）建设，弥补高密度建成区绿地短板，实现建成区居住用地步行 300 米见绿。主要布局在临港片区等人口高密地区、新龙镇等黄埔北部土地资源稀缺的镇区，以及现状公园绿地服务盲区。

（二）功能提升

推动口袋公园与小型特色服务空间深度结合。鼓励挖掘各类边角空间，以嵌入式微更新手段植入小型的体育类、儿童活动、动植物类特色服务场地，如不规则篮球场、网球墙、滑板场、儿童沙池等，推进以娱乐休闲、健身锻炼、观赏体验等功能多元的口袋公园建设。此外还可增设座椅、洗手池、公厕等小型公共服务设施，提高游园（口袋公园）的静态活动和驻足功能服务水平。同时加强载体建设，结合场地周边功能文化特色，将口袋公园打造成为党建引领、文化传播、法制宣传、社区治理的新型载体，成为传播历史文化及开展社群活动的小型城市客厅。

推动功能复合、人本共享的低线公园建设。激活未利用的桥下空间、已占用的桥下空间、建设效果有待提升的桥下空间和其他高快速路的桥下空间四大类灰空间，以“可参与、可活动”为目标，进行美化设计，结合公共设

施运营、体育场地植入、海绵绿地美化，有机提升土地立体化开发利用，达到进一步激发城市活力、塑造一桥一景的效果，焕新慢行游憩体验。

七、公园防灾避险规划

基于黄埔区全域公园体系，建立“长期避险绿地-中期避险绿地-短期避险绿地-紧急避险绿地”四级公园避险绿地规划体系。

（一）布局要求

根据相关标准规划配置防灾避险绿地（详见表 4-1）。

表 4-1 黄埔区公园避险绿地与规划要求

类型	人均有效避险面积（平方米/人）	服务半径（米）	覆盖率	对应公园类型	设施配置
长期避险绿地	≥ 5.0	10000	≥ 60%	郊野公园、综合性公园（全市性）等	综合设施
中期避险绿地	3.0—4.0	3000	≥ 60%	综合性公园（地区性）、专类公园（不含动植物园）等	一般设施
短期避险绿地	3.0—4.0	1500	≥ 60%	部分专类公园、社区公园等	一般设施
紧急避险绿地	≥ 1.0	500	≥ 70%	口袋公园等	基本配套设施

（二）设施配置

紧急避险绿地：应设置基本配套设施，包括应急供水设施、应急供电设施、应急排污设施、应急厕所、应急垃圾储运设施、应急通道、应急标志等。

中短期避险绿地：除基本配套设施外，增设应急篷宿区设施、医疗救护和卫生防疫设施、应急消防设施、应急物资储备设施、应急指挥管理设施等一般设施。

长期避险绿地：除基本配套设施和一般设施外，增设应急停车场、应急停机坪、应急洗浴设施、应急功能介绍设施等。

八、植物园体系建设

围绕体系构建、整体保护、系统修复三大方面，按华南国家植物园体系要求高标准规划建设贤江荔枝公园，推动构建黄埔特色的国家植物园体系。

加强专类植物展示园和生态科普宣教点建设。建设1个专类植物展示园，开展专类植物收集和园艺推广，建设公众教育体验基地。依托社区花园、街头绿地、口袋公园等城市空间以及学校、图书馆、博物馆、艺术馆等公共文化机构打造生态科普宣教点，开展生态科普教育，让市民群众近距离了解植物知识，进一步增强全民全龄生物多样性保护意识。

第二节 绿色网络规划

一、规划策略

（一）多道合一构建全域绿色网络

以“从家门口开启绿色生活”为愿景，统筹融合推进黄埔区绿道、碧道、城市生态翠环、林荫路、森林步道、缓跑径等各类型人工及自然线性空间建设，实现“多道合一”。连通网络断点，保障野生动物迁徙和人类通行等活动，构建互联互通、蓝绿交织、安全韧性、功能复合、智慧共享的全域绿色网络，实现“骑行30分钟进森林，慢跑10分

钟亲水岸，步行 10 分钟逛公园”。

（二）织野链水整合自然人文资源

依托黄埔区“北山、中城、南水、多点”的生态格局，以绿色网络整合串联公园、绿地、山体、水体、村落、遗址、文体商服设施等资源节点，推进帽峰山、油麻山、珠江、东江、乌涌、南岗河等生态资源与公园城区相融相交，支撑全市、全区生态安全和游憩格局。让市民“远”能徒步山林、漫步郊野、观鸟听虫，“近”能出门见园、转角见绿，充分享受生态福祉，满足人民对美好生活的向往和对优美生态环境的需要，提高市民的获得感。

（三）贯城串趣强化节点游憩功能

创新线性游憩空间特色节点功能，策划乡村旅游、农耕博览、山林溯溪，驴友徒步、自然教育、都市休闲、滨水追光等多元主题场景。北部依托山林资源丰富丛林越野、溯溪、露营、观星等体验；南部依托河涌水系开发海丝文脉探索、工业遗址观览等项目；中部依托公园绿地承载日常游憩活动。满足全龄人群个性化、品质化、多样化的旅游消费需求。

二、绿色网络布局

以“多道融合、多园串联、多片贯通”为总体思路，打造环线支撑、支线可达、覆盖全域的慢行系统，形成“一环接八山、三环织三区、多道串公园”的绿网格局。

（一）一环连八山

多道合一构建覆盖全域的浅山森林环，通过约 180 千米

连城森邻道建设，有机串联帽峰山、福和山、尖峰山、油麻山、萝峰山、龙头山、暹岗大山、龟山共八座主要山体，提升黄埔区内山体、丘陵、台地的连通性，加大重要山林生态系统封育力度，展现自然荒野之美，保持生态系统完整性与原真性；加强生物多样性自然教育和科普设施配套，打造生物多样性友好的浅山森林环；通达约 20 处主要公共中心、产业中心和大型社区，形成约 30 处山体眺望节点；结合林相改造、植树造林活动，优化山地生态环境，打造黄埔“山”品牌特色。

（二）三环织三区

紧抓黄埔区北山、中城、南水的生态格局，在知识城、科学城和临港片区，分别以江、园、山为核心要素，构建三大慢行环。

智慧知识环：依托北部知识城片区的玉兰大道、创新大道、智力大道、腾龙大道、知识大道等道路骨架整合线性绿色空间，以帽峰山森林公园等自然绿色屏障为界，围绕九龙湖城市公园、凤凰湖公园等大型生态绿色斑块，结合周边九龙新城、研发试区、企业总部集群，打造绿业兴城的智慧知识环，推动知识城绿色智慧城市建设。

锦绣科创环：依托中部科学城片区的科珠路、香山路、开创大道、水西路、开萝大道、开泰大道等道路骨架整合线性绿色空间，以香雪公园、创新公园、创业公园等主题公园为核心，串联高新技术产业园、广州国际企业孵化器、会议中心、文化馆、大型住区，打造产城融合的锦绣科创

环，推动建设大湾区山、产、城和谐共生，生态人文与科技创新场景交织的公园城市新样板。

碧湾古港环：依托南部临港片区的珠江、横滘河、开发大道、东江大道、广深沿江高速、护林路、茅岗路等河涌道路骨架整合线性绿色空间，以黄埔公园、牛山炮台公园、龙头山森林公园等为核心，串联黄埔港、船厂遗址、广州海事博物馆等资源节点，打造文旅体验的碧湾古港环，建设宜居宜业宜游优质生活圈。

（三）多道串公园

以主次多道支撑环线建设，确保内外通达，实现知识城、科学城、临港片区主要公园节点的基本连接。

北部一主三支达山水：知识城片区内，以凤凰湖-平岗河为纵向河涌型主道为骨架，以刘家庄河、流沙河、腰坑水为三条横向支道，串联埔心湿地公园、九龙湖城市公园、白兰花森林公园等公园点，完善智慧知识环内外慢行游憩体系建设。以“走在山脚水边，感受乡野田间”为导向，营建自然山水保护和文化开发相结合的双生态步径。

中部四主四支通八方：科学城片区内，以广佛高速、广汕公路-永顺大道为两条横向道路型主带，以乌涌、南岗河为两条纵向河涌型主带，搭建绿网骨架。内部通过开泰大道、新阳西路、开达路、发源路4条支带织补锦绣科创环建设，串联尖峰岭公园、体育公园、环山岭公园边岗岭森林公园、狮子岭森林公园、玉树公园等公园集群。

南部四主五支衔碧环：临港片区内，以黄埔东路、广

园快速路为两条横向道路型主带，以乌涌、南岗河为两条纵向河涌型主带，搭建绿网骨架。内部通过珠江涌、文涌、双岗支涌、庙头涌、墩头涌 5 条纵向支带贯通，织网通江，串联南海神庙、龙头山森林公园、黄埔儿童公园、黄埔公园、秦岭公园等节点，支撑碧湾古港环内的滨水慢行体系建设。

三、绿道规划

绿道规划以“骨架提升、网络织补、断点贯通、多道合一”为总体思路，规划绿道共 184 条，总长度约 797.13 千米。

（一）绿道体系分级

完善“区域级—市区级—社区级”三级绿道体系，规划区域级绿道 30 条，长度约 210.80 千米；市区级绿道 19 条，长度约 174.32 千米；社区级绿道 135 条，长度约 412.01 千米。

区域级绿道层面，规划新增珠江前航道鱼珠段绿道、黄埔段绿道、红山段绿道等 3 条，依托已建碧道打造景观优美的滨江生态路径；重点推进生物岛环岛绿道、开创大道、天鹿路、乌涌绿道、乌涌支线绿道（文涌）、广汕公路等 6 条绿道的改造提升。

市区级绿道层面，规划新增环大吉沙岛绿道、环西基岛绿道、庙头涌支涌绿道及乌涌水系的文涌东支涌绿道等 4 条，提升珠江沿岸、广园快速路沿线的绿道连通性；提升扩展长洲岛绿道、黄埔东路、九龙大道、永和大道、永安

大道、开源大道、香雪大道、联广路、玉岩路等 9 条。

社区级绿道层面，结合碧道建设，对绿道体系进行网络织补与断点贯通，规划新增 23 条，提升扩展 3 条，优化区内重要江河、公园与景区资源、历史文化资源与绿道体系的衔接。

（二）绿道特色片区

规划在黄埔区形成三大绿道特色片区，分别为南部的碧湾古港特色片区、中部的科创生态特色片区、北部的智慧知识特色片区。

碧湾古港特色片区：通过“三横一纵连双环”的绿道骨架，彰显珠江古韵。其中，“三横”为珠江前航道鱼珠段-黄埔段-红山段、中山大道-黄埔路、广园快速路南-文涌东支涌绿道-联广路，共 3 条支撑珠江沿岸高质量发展带的东西向绿道骨架；“一纵”为乌涌绿道及其支线绿道，向南通向珠江沿岸，向北连接科创生态特色片区，是该片区连通南北的最主要绿道骨架；“双环”是长洲岛绿道（含大吉沙岛）、生物岛环岛绿道，是该片区的重要特色滨水环岛精品绿道。

科创生态特色片区：通过“六脉通心接南北”的绿道骨架，缔造都市典范。其中，“六脉”为广汕公路、永顺大道、开创大道、开泰大道、科丰路、天鹿路，共 6 条区域级绿道，形成以环山岭、狮子岭、尖峰岭、牛角岭、玉树公园等科学城核心区绿道核心的放射状绿道骨架体系，能够贯通科创生态特色片区，南北连通碧湾古港特色片区、智

慧知识特色片区，东西辐射通向白云、天河、增城。

智慧知识特色片区：通过“一轴一带衔碧珠”的绿道骨架，点亮智趣生活。其中，“一轴”为九龙大道绿道，作为该片区的南北向绿道骨架，向南连接科创生态特色片区，向北通向白云、从化；“一带”为平岗河—凤凰河绿道的滨水风光带，“一轴一带”相辅相成，突显知识城新区的生态景观特色；此外，该片区还在“一轴一带”基础上，以碧道建设为基础，形成连通白兰花森林公园、埔心湿地公园、凤凰湖等特色自然生态资源的支线骨架。

第三节 道路绿化规划

一、规划策略

（一）建设自然、韧性道路改善城市生态环境

以生态韧性为导向，强化道路绿化在绿色基础设施网络中的重要作用，为城市提供消减雨洪威胁、缓解城市热岛、提升生物多样性承载力等生态服务。充分发挥道路绿地雨水调节作用，全面推进节水集雨型绿地、植草沟、雨水湿地、透水铺装等城市绿色基础设施建设，积极创建知识城全国海绵城市建设标杆。通过行道树多层种植等措施，创建类森林的道路生态景观结构，满足生物物种的扩散、迁移和交换需求。

（二）差异化路径实现道路绿化空间增量

考虑到城市不同片区在规划建设条件、绿化品质要求

等方面的差异，针对城市新区、更新地区和已建成区提出差异化道路增绿途径。城市新区重点为新建道路预留充足高品质绿化空间；更新地区通过“三旧”改造，腾挪道路绿化空间，打造老城区新界面；已建成区通过立体绿化等手段，实现道路绿化从平面向三维空间的拓展。

（三）分级分段提升道路景观功能品质

针对高快速路、城市主次干道、支路的功能特性，考虑道路绿化的生态景观效益，从植物配置形式、植物选择、绿带功能优化建议等方面保证道路绿视率、绿化景观连续性和功能品质。

二、道路绿化规划布局

（一）总体格局

基于重要功能片区连通，结合主要道路骨架，以黄埔东路、开创大道、开泰大道、科学大道、开发大道、九龙大道等路段为主要道路绿化带，以护林路、香山路、开源大道、广深沿江高速等为次要道路绿化带，推动黄埔特色道路绿化体系建设，集中打造一批林冠繁茂、生态韧性、特色鲜明的道路绿化精品。

（二）绿量提升路径

城市新区：通过道路规划预留绿化空间。对于科学城、知识城、穗港智造合作区、九龙新区等城市新区的改革大道、凤凰五路、康耀大道等新建道路，以及开放大道、创新大道、开达路南延线、知识大道、永九快速路、东部快速路等扩改建工程，应依据道路级别与功能，预留 20—50

米的路侧绿带空间，合理规划沿线绿化广场、口袋公园等活动场所。

更新地区：依托更新改造释放绿化空间。加快推动黄埔区科技创新轴、产业创新轴和南部黄埔港片区的更新改造项目，释放与高质量发展相匹配的高品质绿化空间。强力推动开创大道、广汕路、黄埔东路、九龙大道等重点干线沿线更新项目腾挪道路绿化空间，打造城市高品质界面。

已建成区：借助立体绿化拓展绿化空间。针对难以实现道路绿化平面增量的已建成地区，在道路隔离栏、挡墙、护坡、天桥、立交桥、重要交通路口、隧道口等节点因地制宜实施立体绿化，丰富城区绿化层次。

三、道路绿化建设指引

（一）高快速路

为扮靓城市形象展示窗口，重点针对广深沿江高速、广河高速、107国道、324国道、广澳高速等共30千米高快速路段，打造岭南乡土植物特色突出、生态自然、林冠繁茂的高快速路景观空间。

针对高快速路、国省道中央绿化带、两侧50米范围内的绿化景观带以及两侧1千米可视范围的生态景观带，保证充足绿化厚度与视觉绿量，突出骨干植物特色，注重跨区植物景观的协调性和连贯性，构建有绿量、有风景、有特色的绿廊。

针对高快速路出入口、隧道口、服务区等重要节点，以植物多样性为导向，以便于管护为原则，探索隧道口、

服务建筑的立体绿化美化建设，形成标志性景观。

（二）主次干道

针对沿江产业带、黄埔大道、开泰大道、永和路、信华路、长洲路、丰乐北路等 16 千米路段，划分交通型、生活型、商业型、生态型和工业型主次干道，遵循以下要求。

交通型主次干道：以保障交通行车安全、人行安全、快速通行为导向，绿带应具有防眩光功能及主题植物景观展示功能，打造岭南植物主题突出的交通型道路。

生活型主次干道：以保证整体景观协调，注重社区服务功能为目标，以活力多元为主要导向。车绿带注重安全隔离及遮荫功能，人行道绿带强调遮荫功能，宜以浓荫乡土树种为主。沿线结合社区休闲需求，设置路侧公园或口袋公园。

商业型主次干道：以突出现代化商业活力的城市道路景观为目标，注重建筑景观与绿化景观协调共融，保证道路与临街建筑景观的相互渗透，沿线串联大型公共广场、集会活动场所，打造富有层次、现代时尚的商业型道路。

生态型主次干道：以保护和展示特色生态景观为目标，以自然野趣为主要方向，打造绿色层次丰富多元的生态型道路。植物配置上，采用岭南乡土树种，结合地被、灌木进行自然式搭配，展示生态型道路绿化景观。空间布局上，局部布置小型观景、活动场所。生态价值上，充分发挥“海绵”功能，布置雨水净化、滞留与再利用设施。

工业型主次干道：满足大型车辆安全通行、厂区安全

生产的需求，宜采用冠型规整、树形高大挺拔、不飘絮的植物，并依据工业厂区文化品牌营造的需求，设置公共艺术雕塑小品，打造大气规整的工业型道路。

（三）支路

为优化慢行空间，重点针对鱼珠片区、穗港智造合作区、科学城、长洲岛等重点片区及街坊组团内部的城市支路，如姬堂路、沧头中路、港湾路、隔墙路、榕径路、长盛街、夏园路等 23 千米路段进行绿化提升。人行道绿带强调遮荫功能，可结合城市空间设置口袋公园、景观小品，植物配置以冠大荫浓、观赏性强、抗污染、滞尘降噪的乡土树种为主，打造安全舒适的城市支路环境，体现文化特色和街区氛围。

四、林荫路规划

（一）提升现状林荫路

积极营造现状条件较好的林荫路，如科学城片区的科丰路、丰乐北路、开创大道、香山路，知识城片区的九龙大道、凤湖一路、腾龙大道，保税区的东江大道，生物岛的星岛环路以及长洲岛安来路等。加强树木施肥，规范树池整理，促进树木生长；引导规范行道树的修剪、剥芽、补种等日常养护管理工作；优化树木周边环境，逐步形成林荫路。

（二）规划新增林荫路

积极探索科学城、知识城、穗港智造合作区等重点片区内部以及片区之间的林荫路建设，规划新增创新大道、

开泰大道、科学大道、开发大道、志诚大道、金州北路、禾丰路等林荫路，形成连片成网的林荫路体系。以种植树干挺拔、树形端正、体型优美、枝繁叶茂、高大荫浓且连续的岭南乡土行道树为主，突出植物色相形态变化，优化植物分层配置。在绿化空间较为有限的地段，可运用花池、种植草坪、地被和垂直绿化提高绿视率。

（三）打造特色风貌林荫路

文化展示林荫路：主要包括黄埔临港片区的港前路、长洲岛的金洲北路和思亭路等，采用具有文化提示作用的城市雕塑、景观小品和标识设施，道路交叉口酌情考虑设立景观节点或主题花坛，体现广粤文化特色风貌，增强居民及游人对地域文化的感知。

健康宜居林荫路：主要包括生物岛环岛路、乌涌周边的连云三路等，可利用较宽的道路附属绿地，种植冠大荫浓的落叶树种，提供连续的林荫休憩场地空间，增加慢跑道、休闲健身场地等，助力城市全民健身体系构建。

智慧创新林荫路：主要包括知识城、科学城、穗港智造合作区等片区内的聆雨路、创新大道、科学大道、东江大道等，通过物联网技术，建设创新、智慧风貌街道。增设安全监测系统、AI 语音灯柱、智慧垃圾箱等智慧设施，为居民创造智慧体验的同时提供舒适、便捷、宜人的街道空间场所。

第四节 河湖绿化规划

一、规划策略

（一）增补滨水绿地，明确绿化空间结构

结合碧道“三脉一湾”的总体布局，推进滨水绿地的增补与改造提升。针对滨水绿地不连续的区域，在满足防洪安全前提下，新建滨水开放式公园绿地，贯通流域滨水空间，建立联通北部山脉与珠江之间的生态廊道，形成具有动物迁徙生境、城市通风降温等生态功能的完整网状格局。

（二）丰富滨水生境，因地制宜建设驳岸

通过加强河涌水质整治、开展生态水岸建设等措施，加快深井涌、细陂河等河涌整治工程建设进度，提升水岸空间和绿化品质。主要针对现状为直立式挡墙驳岸的河道以及被硬化的梯形/斜坡式挡墙驳岸进行绿化弹性化建设，形成挺水植物过渡带、岸边植物带，丰富滨水生境，提升水体的自净能力。推进水鸟生态廊道建设，提升廊道节点质量，保护生物多样性。

（三）推进功能联动，打造活力共享水岸

以增强人文要素联动、丰富滨水活动体验、提升市民幸福感为出发点，挖掘河涌沿线人文与自然资源特色，植入岭南水乡元素，重点加强水系与黄埔港口、码头、南海神庙等海丝文化节点的串联，带动广府文化与海丝文化资源的保护与活化，促进文旅产业发展。同时植入社交、运

动、游憩等多元功能，打造全龄友好、活力共享的滨水绿色空间。

二、河湖绿化规划布局

（一）总体格局

延续城市河湖空间基因，基于黄埔区自然水网骨架，依托知识城、科学城、生物岛、黄埔临港经济区等重大战略性创新平台，以贯穿全区的珠江、东江、乌涌、南岗河、凤凰河、平岗河为主要河湖绿化带，以具有重要文化、生态价值的深井涌北支涌、珠江涌、文涌、庙头涌、墩头涌、东濠涌、细陂河、埔安河、永和河、金坑河等为次要河湖绿化带，强化河湖景观风貌秩序感，集中打造一批园河共享、自然相融、多元活力的河湖绿化精品项目。

整合黄埔区多区共存、产城相依的空间基础，推动河湖绿化与诸多高新技术园区、科教园区、新建居住区的联动发展。依据水系沿线自然生态资源、历史文化资源、城乡建设、经济发展等特点，将珠江涌、乌涌、南岗河、等29条河涌水系划分为科创生活、文化生活、生态生活三大类型，通过强化水系与周边园区的共建、共治、共享，形成多元滨河生活圈，体现黄埔区高品质魅力水岸建设。

（二）滨水绿地

保障贯穿全区的骨干水系滨水绿化空间。加强南岗河、乌涌河、永和河、金坑河、凤凰河、平岗河等六条重要水系及其支流水系的生态修复，因地制宜沿河涌预留一定绿色空间，让市民更加方便亲近自然、开展游憩活动。

推进鱼鸟保护走廊建设。开展萝岗湿地公园5公顷水鸟生态廊道节点质量提升工程，建设开创大道段5千米湿地生态景观长廊，优化科学城段7.8公顷湿地景观。通过知识城凤凰河生态示范段工程、科学城水环境综合提升工程等优化河道生境，结合实际情况增设鱼道、多孔穴水岸、浅滩、深水区、“浮排”草滩系统、生境岛屿等，恢复本土鱼鸟生态链。

推进中心城区高质量滨水绿化景观带建设。重点打造珠江黄埔航道、双岗涌、东江等滨水绿带，突出生活休闲功能，满足城市居民的休闲娱乐需求。包括岸边慢行系统、景观带、文化节点建设，同时考虑行洪安全、排污口整治、水源地保护、海绵城市建设、滩地生态修复及生态环境营造等因素。

三、河湖绿化功能提升

（一）科创生活型水岸

共享知识城、科学城等科创园区的生产生活都市型或城镇型滨水绿地，如四清河、南岗河、乌涌、平岗河等沿线，主要以增加休闲活动空间、完善配套设施、丰富植物景观为规划目标，打造具有产业文化特色、环境景观特色的滨水活动空间，提升科创生活走廊品质，为科创人群定制健康、生态、舒适的生活环境与生活方式。

鼓励城园共享，优化滨水绿地，引领科创新生活。打开南方电网、励弘文化旗舰园、华南新材料创新园、广汽本田、纳金科技产业园等部分园区，将园区外的滨水空间

提升为可以休憩、社交的林下公园广场，就近服务在此办公的科创人群。

实行三道贯通，保障科创慢生活。重点保障骑行、慢跑、散步的三道贯通，每道宽度不低于2米，重点提升华标峰湖御境-沈海高速、广汽本田-黄埔东路的日常滨水通勤路径。提升通勤重要节点，对接五号线大沙东站等地铁入口，并提供无障碍坡道。此外优化广汕公路-沈海高速、水口水库公园-华标峰湖御境、沈海高速-黄埔东路的园区、住区至公园的缓跑道和漫步道。

（二）文化生活型水岸

共享珠江沿线旧村、旧码头更新的综合创新社区，位于城市历史文化核心区域的滨水绿地，如深涌、珠江涌、文涌、庙头涌、双岗涌、东濠涌等，重点聚焦特色功能培育，根据历史文化风貌，打造探索海丝文脉、回味乡愁记忆、焕发古港活力的岭南水乡特色水岸，集历史保护、科教文娱、游览观光为一体。

塑造滨水文化复兴带，建设海丝文脉探索路径。疏通滨水慢行空间，将碧道、绿道与南海神庙、护龙古庙、扶胥古港、文昌塔等历史遗迹串联，探索听戏曲、看龙舟、赏非遗等岭南文化体验，推动南海神庙一年一度的重要仪式“五子朝王”重回岭南水乡历史路径。

推动珠江沿岸工业仓储用地改造为开敞绿色空间。保留有价值的港口构筑物，并融入创意办公、文创企业、文化展示等功能。考虑水岸两侧建筑空间及滨水景观展示的

关系，以汇聚人流和开展公共活动为主导功能，合理布置观景平台、亲水栈道等设施。

（三）生态生活型水岸

共享中北部山区、江心洲岛的居住区、村庄、公园，以自然原生为主的生态状况较好的河涌，如流沙河、凤凰湖、细陂河、永和河等，重点依托现状自然景观资源，保护性开发，注重景观生态性，打造自然休闲、生态野趣的生态水岸。

打造回归自然的滨水环境，释放工作压力。滨水空间汇聚野花、鸟语、浅滩、砾石步道、开阔草坪等自然要素。打造集自然丛林探险、森林体验、天然氧吧等功能为一体的滨水生境。

推动海绵城市建设，营造韧性景观。设置滨水植物净化带、草地过滤带、雨水花园。发挥海绵功能，将海绵城市的技术理念结合到滨水绿带以及周边的城市道路、公园绿地、开发地块中，形成完整的海绵城市系统，建设海绵设施和弹性景观的示范城区，从而降低城市的热岛效应。

第五节 古树名木规划

一、规划策略

古树名木是城市文化的重要组成部分，具有重要的自然与人文价值，是不可替代的生物景观。加强黄埔区古树名木保护管理，探索将有历史文化特色的古树名木纳入历史文化名城保护范畴，遵循应保尽保、分级保护、就地保

护、一树一策的原则。

二、空间保护体系

黄埔区古树名木规划采用保用结合、点面结合的总体思路，形成“5+N”的古树名木空间保护体系，即规划五个古树名木特色片区和若干个古树名木口袋公园，并结合自然生态与历史文化资源，统筹古树名木的保护与利用。

（一）古树名木特色片区

优先针对数量较多且集中连片分布的古树名木进行特色片区划定，应规划为公园绿地或者防护绿地。五个古树名木特色片区包括贤江公园古树特色片区、萝岗香雪古树特色片区、天鹿湖森林公园古树特色片区、莲塘古村古树特色片区和长洲岛古树特色片区。

（二）古树名木口袋公园

古树口袋公园针对散步分布的古树大木，推进一树一园，保用结合。可依托旧城更新、旧村改造、违法建设整治等工作，在老旧社区、城中村、服务设施集中地开展古树名木口袋公园建设。如萝岗街道萝峰村、大塍村，联和街道暹岗村、黄陂村，云埔街道宏岗村、火村、笔村、刘村-格岗村，长岭街道黄登村，大沙街道横沙、鱼珠街道茅岗村等旧村改造规划区域。应结合古树名木设置社区活动绿地，其中，大塍村与笔村旧村改造规划范围内重点考虑打造古树名木口袋公园，作为兼备社区公共活动、科普宣传教育、游憩观赏功能的城市园林历史景观展示的特定场所。

（三）古树名木自然教育基地

依托五个古树名木特色片区和若干个古树名木口袋公园，开展古树名木主题的自然教育基地建设，丰富自然教育基础设施。开发多形式、有活力、高体验的精品课程与特色产品。结合黄埔区黄埔军校旧址门口古榕树、火村樟树、华峰寺苹婆树、莲塘村大榕树、塘口牌坊古树、千年古荔、南海神庙波罗树、海红豆树等 11 处古树古迹，开展以古树名木探寻为主题的活动，保留记忆，见证历史，推动古树古迹复兴，保护和激活黄埔区文化印记点。

三、保护利用规划

（一）古树名木分级保护管控

对黄埔区树龄 300 年以上的树木实行一级保护。共 104 株，包括荔枝、榕树、乌榄、海红豆、黄葛树、杧果、阳桃。

对黄埔区树龄 100 年以上不满 300 年的树木实行二级保护，共 5060 株。包括荔枝、榕树、格木、龙眼、橄榄、乌榄、木棉、秋枫、人面子、樟、高山榕、山牡荆、红鳞蒲桃、杧果、华南皂荚、朴树、锥、桂木、黄葛树、黄樟、山蒲桃、白兰、乐昌含笑、白桂木、白颜树、倒吊笔、枫香树、红椿、华润楠、木荷、苹婆、水翁、五月茶、阳桃。

树龄在 80 年以上不足 100 年的树木或者胸径 80 厘米以上的树木为古树后续资源。

依据控制要求，古树名木树冠边缘外五米范围内、古树后续资源树冠边缘外二米范围内，为控制保护范围。在

古树名木、古树后续资源控制保护范围内进行建设工程施工的，在设计和施工前，应当制定避让和保护措施，并在办理相关行政许可手续时，征求绿化行政主管部门的意见后，报市人民政府审批。

（二）古树名木分区保护利用

结合黄埔区城市用地特性及各类空间功能特性，以及古树名木资源分布情况，对生态公园、城市公园、农林空间、道路空间、居住空间附属绿地以及其他附属绿地内的古树名木提出保护利用建议。

生态公园：森林公园应把古树名木的生态价值放在首位，考虑休闲游憩和科研教育的需求，结合公园的绿道系统与节点规划，挖掘公园内古树名木的生态与文化内涵，利用古树名木作为游览路线中的重要节点，并维护好古树名木周边生态环境。

城市公园：应充分挖掘公园所在古树特色片区的历史文化资源，并结合公园总体功能布局规划，根据古树保护区控制要求，结合自然教育、保护技术展示、古树名木生态习性及造型特色，重点打造公园绿地内的古树名木主题景观，成为全园景观焦点，传承公园及地块的历史文化内涵。

农林空间：应进行树下堆物清理、垃圾腾挪，保护周边绿化植被，拆除邻近古树之间的硬质铺装，扩大古树生长空间。发动村集体对古树开展认养，并建设相应保护管养设施；也可依托周边林木资源、建筑资源、滨水空间等

资源，把古树保护与森林小镇、最美乡村、共享农屋等乡村振兴结合，植入历史文化体验、休闲游憩、科普教育等多重功能，将古树保护带入公众视野。

道路空间： 道路交通规划及建设应依据古树名木保护区控制要求，合理避让古树名木，不可硬化古树保护区、控制区；无法避让的，应利用较宽的中央分车带、路侧绿带、交通岛等形式打造道路古树名木景观焦点。

居住附属绿地： 应依托城市更新、违法建设拆除等工作，结合古树名木设置社区活动绿地或口袋公园，增强自然教育及科普功能；无条件进行口袋公园建设的，可进行简单绿化，宜铺设透水地面砖降低人为活动影响，并形成古树名木保护空间边界。

其他附属绿地： ①对各类工业园区空间内的古树资源，应进行树下堆物清理、垃圾腾挪，保护周边绿化植被，拆除邻近古树之间的硬质铺装，扩大古树生长空间，并在古树影响区范围内种植抗污能力强、净化能力强的树种，降低周边环境的污染。发动企业对古树开展认养，并建设相应保护管养设施。②对分布于历史文化古迹的古树资源，应结合历史文化遗产，依托红色历史文化旅游景区，开展历史文化体验与科普教育，传承岭南历史特色。③对校园空间内的古树资源，宜重点优化古树资源聚集地带的生态环境，改善树木周边土壤水肥条件，适当限制人为活动对古树名木生长的破坏性干扰。针对操场、教学楼、宿舍区等地的散点古树资源，宜用草坪或透水性铺装代替硬质铺

装，更改道路与建筑设施位置，增设绿篱或护栏。还应挖掘古树名木历史文化与科普教育价值，积极开展诸如“讲好古树故事”等相关活动。

第六节 树种及园林植物规划

一、总体规划

坚持岭南地域性与多样性相结合、景观效益与功能效益相结合的原则，到2025年，乡土树种使用率不低于70%；到2035年，乡土树种使用率提升至75%以上，营造具有浓郁岭南特色和郊野气息的自然景观效果。

推广应用16种（类）乔木作为黄埔区城市绿化基调树种，包括榕树类、木棉、白兰、非洲桃花心木、人面子、小叶榄仁、美丽异木棉、宫粉紫荆、秋枫、尖叶杜英、海南红豆、扁桃、麻楝、阴香。

推荐乔木包括榕树类、秋枫、无患子、人面子、麻楝、白兰、香樟、中国无忧树、红花羊蹄甲、大花紫薇、凤凰木、美丽异木棉、木棉、蒲桃、杜英、黄槿、黄花风铃木、苹婆、荔枝、黄皮、龙眼等。

推荐灌木包括野牡丹、红桑、变叶木、琴叶珊瑚、簕杜鹃、龙船花、红背桂、九里香、福建茶、红车、红花檵木、灰莉、朱蕉、海桐等。

推荐藤本包括三角梅、首冠藤、红花西番莲、使君子、炮仗花、薜荔、络石、禾雀花、红花龙吐珠、大叶鹿角藤、

金银花等。

推荐草本包括大叶油草、台湾草、马尼拉草、佛甲草、肾蕨、巢蕨、翠芦莉、广东万年青、芭蕉、山姜、山菅兰、龟背竹、海芋、合果芋、葱兰等。

推荐竹类包括大佛肚竹、小琴丝竹、青皮竹、观音竹、孝顺竹、粉单竹、紫竹、泰竹、车筒竹、紫竿竹、青竿竹、麻竹等。

二、不同绿地类型植物规划

（一）公园绿地

公园绿地植物规划坚持安全性、生态性、效益化原则，在符合黄埔区自然条件的基础上，优先选用乡土植物，多选用开花乔木、灌木和藤本植物，适量选择一些浆果类、蜜源类植物，同时重视效益树种、珍贵长寿树种的使用。

（二）防护绿地

防护绿地植物规划坚持实用性、科学性和适度景观化的原则，江河两岸、湖岸优选抗逆性强、根系发达、固土能力强、防护性能好的树种；低污染型工业区周边及城市中心区河道沿线的防护绿地，可考虑火焰木、油棕、枫香树等，推动该类防护绿地景观品质提升。

（三）广场用地

广场用地树种以树形挺拔、分枝点较高、冠大荫浓、

无毒无害、少落果飘絮的常绿树种为主，适当搭配落叶树种。景观性方面，应与广场设计主题及整体设计风格相适应，并与广场周边建筑及核心景观标志物相搭配。

（四）附属绿地

老城区、历史街区中楼距较小、街道空间狭窄的区域，以白兰、铁力木、降香黄檀等芳香类、珍稀长寿树种为主；新建的居住小区植物可选用芳香类、珍稀长寿树种为主。

（五）区域绿地

湿地植物应以耐涝性强、可净化水体、病虫害少的乡土湿地植物为主，推荐选用银叶树、桐棉、草海桐、卤蕨、水瓜栗、海葡萄、纸莎草、水蓊、阿江榄仁、花叶芦竹、大花萱草、垂花水竹芋、水竹芋、水生美人蕉、红车、黄金榕、灰莉、米仔兰等。

森林公园突出植物物种多样性，重视乡土植物、岭南佳果植物和优质用材树种的应用，推荐选用乌桕、山乌桕、枫香、钟花樱桃、豆梨、深山含笑、金叶含笑、映山红、樟、观光木、华润楠、闽楠、楠木、短序润楠、土沉香、青皮、坡垒、格木、红锥、红花天料木（母生）等。

（六）立体绿化

桥体绿化宜选择耐旱、易管护、抗病虫害强、抗风、耐修剪的藤本、灌木、草本；桥墩、桥柱绿化宜选择攀爬

性强、耐荫、耐旱的植物；桥底绿化应选择耐荫的植物。

屋顶绿化一般选择抗风小乔木，耐高温、耐旱、耐涝性强的灌木。

第五章 规划实施

第一节 近期建设

一、增园添绿行动

（一）完善公园体系建设，提供绿色游憩空间

“十四五”期间，聚焦人民群众需求，优化绿色游憩空间，完善公园体系建设，提升城乡公园布局均衡性，提高公园设施及开敞空间品质。到2025年，全区规划新增城乡公园不少于82个。

探索建设生态公园。衔接自然保护地体系构建，规划新增黄埔油麻山森林公园；完善郊野休闲游憩与自然教育等多元功能，改造提升贤江古荔枝公园。

适度补充城市公园。发挥黄埔滨江历史文化遗产优势，重点建设珠江高质量发展带专类公园典范，同时考虑北、中、南片区城市公园均衡布局，在知识城片区、科学城片区和临港片区高标准新增5个功能多元、特色鲜明的城市公园，扩展工业文化体验边界，留下近代港口的海丝记忆，

强化滨水生态与城市功能的融合。

重点完善社区公园。按照每 15 分钟社区生活圈至少建设 1 处社区公园的标准，完善临港片区、科学城、知识城等重点平台的社区公园布局，大力提升社区公园服务覆盖能力。到 2025 年，全区新增 20 个社区公园。

大力建设口袋公园。按照每 5 分钟社区生活圈至少建设 1 处口袋公园的标准，多措并举推进临港人口高密地区、公园绿地服务覆盖盲区的口袋公园建设，切实提升居民的绿色获得感。到 2025 年，全区新增不少于 55 个风格各异的口袋公园。

（二）扩充城市绿地绿量，撬动城乡绿色蝶变

到 2025 年，全区计划新增绿地 593 公顷。

结合黄埔区土地储备近期计划和已批复更新规划，近期主要推进与居民生活密切相关地区和人口高增长地区的公园绿地建设，到 2025 年，全区新增公园绿地 220 公顷；其中，10 公顷以上公园绿地不少于 55 公顷；1-10 公顷公园绿地不少于 110 公顷；1 公顷以下公园绿地不少于 55 公顷。

近期主要结合区重点道路工程、碧道工程推进防护绿地建设，到 2025 年，全区新增防护绿地 180 公顷。

近期主要结合区重要发展平台推进广场用地建设，到

2025年，全区新增广场用地0.7公顷。

二、绿色连通行动

（一）建设珠江都市景观带，打造黄埔航道活力示范区

“十四五”期间，着力推进珠江黄埔航道岸线贯通，依托滨江碧道的建设，拓宽滨水公共绿地，充分串联周边公园绿地，构建层级丰富的滨水绿色空间，高质量建设珠江都市景观带，打造珠江活力滨江岸线的东十公里黄埔示范段。

重点完善珠江航道鱼珠港段与黄埔港段、双岗涌、珠江涌、深涌等滨水绿带建设，推进绿道缓跑径串联成网；结合珠江堤岸、桥和建筑，塑造特色立体绿化风貌，打造岭南特色凸起的滨江活力区、丰富多元的珠江沿岸高质量发展带。

（二）联动城市生态翠环建设，培育林海山趣特色精品段

充分衔接城市生态翠环规划的分段定位，突出黄埔区内东北段生态翠环的林海山趣主题特色，启动城市生态翠环建设。推进沿线森林公园以及沿线绿道的品质提升，完善登山、休闲、康养等基础配套设施建设，提供自然化的公共空间、动植物科普、趣味活动场地与游戏设施。

重点整合环内绿地资源，提升天鹿湖森林公园、善坑顶森林公园、萝岗湿地公园、创新公园、龙头山森林公园等沿线公园品质；加强环内游憩资源连接贯通与共享可达，

改造提升天鹿路、开创大道、开泰大道、开发大道、庙头涌等沿线绿道品质；推进乌涌文体健身道的全线贯通与扩展提升，提升居民绿色福利。

（三）推进绿道和林荫道网络建设，逐步实现绿脉融城

重点贯通珠江前后航道、乌涌及其支线、黄埔东路、开创大道、开泰大道、开发大道、九龙大道等沿线的绿色空间网络体系，加强绿道、碧道及林荫道对沿线公园、绿化广场、历史文化等资源的衔接。着力提升绿道建设品质，完善配套服务设施，丰富多元化游憩体验，“十四五”期间，黄埔区新增绿道 16 千米，改造提升绿道 188 千米；推进 20 千米林荫道建设，打造一批居民可感知、生物可亲近的林荫路，推动人与自然和谐共生，到 2025 年，黄埔区林荫道路率达到 85%。

三、价值提升行动

（一）生态价值：强化城区公园生态系统保护与营建

着力加强生态修复与小微生境营造，聚焦增强城区公园生态保育性，推广雨水调蓄、生态滤池、海绵城市等技术。推动城市公园“再野化”改造，通过自然带、生物廊桥、生态岛建设，打通动物迁徙通道，加强城乡过渡地区生物联系，促进野生种群恢复。到 2025 年，至少改造建成 4 处城区生态品牌公园。

（二）社会价值：推进绿色空间与城市功能有机融合

“十四五”期间，启动“青山入城”前期规划研究和

示范建设，衔接城市重点发展区域，整合依山而建的公园，打造福和山-帽峰山、油麻山-萝峰山、暹岗山-尖峰山以及龙头山-龟山四大浅山森林公园群，促进自然山体与公园绿地形成相互交织的游憩体系。有机串联帽峰山、福和山、尖峰山、油麻山、萝峰山、龙头山、刘村大山、暹岗大山八座大山，贯通连城森邻道，营造山城一体格局。到 2025 年，基本建成四大浅山森林公园群，建设不少于 107 千米的连城森邻道。

（三）经济价值：培育“公园+”新消费新场景，提升城市休闲经济活力

“十四五”期间，重点推进公园内外资源一体化利用，培育“公园+”新消费、新场景。老黄埔片区借助丰厚的岭南文化资源，打造“公园+”文创产品、体育赛事、特色活动、文化教育、文旅商业等。科学城、知识城片区结合城市重点发展平台、地区中心建设，推动绿道商业、公园街区商业与商业综合体发展，营造动植物生态研学、科普教育、自然体验等体验式消费场景。北部森林公园积极发展专业户外运动路线，建设功能复合型露营空间。

第二节 街镇指引

一、街镇绿地规划指引

区域绿地：衔接自然保护地体系，规划建设以风景游憩绿地和生态保育绿地为主的区域绿地，重点加强联和街道、新龙镇、九佛街道、云埔街道、穗东街道等街镇的山

林资源保护和建设以及湿地保护和修复。

公园绿地：依托差异化增绿路径，北部知识城片区的九佛街道、龙湖街道等地，优化生态网络结构，打造北部山水新城；中部科学城片区的联和街道、萝岗街道、云埔街道等地，重点在公园绿地服务覆盖盲区进行增补；南部临港片区的南岗街道、红山街道、鱼珠街道等地，重点推进中小型公园绿地建设，创新探索存量用地增加公园绿地的途径。从绿地规模上看，主要新增大沙街道、长岭街道、云埔街道、南岗街道等街镇的公园绿地。

防护绿地：基于碧道建设、主要城市道路以及重要产业片区周边对卫生、隔离、安全的需求，重点新增云埔街道、永和街道、穗东街道等街镇的防护绿地。

广场用地：推动联和街道内科学城核心区现状广场品质提升，重点于联和街道、萝岗街道、云埔街道等街镇内新型高新技术产业区布局新增广场用地。

表 5-1 黄埔区各街镇规划绿地规模统计表

街镇名称	区域绿地 (公顷)	公园绿地 (公顷)	防护绿地 (公顷)	广场用地 (公顷)	规划总量 (公顷)
生物岛	-	36.05	12.27	-	48.31
夏港街道	-	48.31	23.19	-	71.49
长洲街道	37.74	165.86	7.38	-	210.98
南岗街道	-	132.41	47.23	-	179.65
穗东街道	192.13	45.41	58.13	-	295.67
黄埔街道	-	35.53	4.32	-	39.86
红山街道	82.50	82.00	42.35	-	206.86
文冲街道	-	55.74	57.70	-	113.44
鱼珠街道	-	84.62	41.43	-	126.05

街镇名称	区域绿地 (公顷)	公园绿地 (公顷)	防护绿地 (公顷)	广场用地 (公顷)	规划总量 (公顷)
大沙街道	-	218.12	40.93	-	259.05
云埔街道	242.28	169.97	335.95	1.20	749.40
萝岗街道	82.76	160.09	78.52	1.42	322.80
永和街道	18.76	129.88	99.66	-	248.31
长岭街道	75.06	141.30	10.73	-	227.09
联和街道	810.90	309.07	84.24	11.85	1216.06
新龙镇	566.57	53.11	43.90	0.09	663.67
龙湖街道	54.95	192.67	52.08	0.74	300.44
九佛街道	271.92	93.62	79.38	0.84	445.76

二、街镇公园规划指引

生态公园：依托大型生态斑块，形成由北部山脉向城区渗透的生态格局，规划在新龙镇新增黄埔油麻山森林公园，并改造新增永和街道的贤江古荔枝公园。

城市公园：以重点建设珠江高质量发展带专类公园典范、产城融合的创新智慧公园标杆为导向，规划在临港片区、科学城片区和知识城片区的鱼珠街道、红山街道、黄埔街道、南岗街道、联和街道、云埔街道、龙湖街道、九佛街道、夏港街道新增 13 个城市公园。

社区公园：依托社区生活圈、大型居住区、现状公园绿地服务盲区，重点补足云埔街道、大沙街道、龙湖街道、文冲街道等 14 个街镇内的社区公园数量，基本实现平均每街镇 3 个社区公园。

口袋公园：着重强化临港片区等人口高密地区、黄埔北部土地资源稀缺的镇区、现状公园绿地服务盲区的口袋

公园供给，主要新增南岗街道、云埔街道、联和街道、鱼珠街道、新龙镇等街镇内口袋公园，基本实现平均每街镇11个口袋公园。

表 5-2 黄埔区各街镇规划公园统计表

街镇名称	规划生态公园		规划城市公园		规划社区公园		规划口袋公园		合计
	保留	新增	保留	新增	保留	新增	保留	新增	
生物岛	-	-	1	-	2	-	-	2	5
夏港街道	-	-	-	1	-	2	3	8	14
长洲街道	1	-	1	-	2	2	2	11	19
南岗街道	-	-	-	1	1	3	3	19	27
穗东街道	1	-	1	-	-	1	4	8	15
黄埔街道	-	-	1	2	1	-	2	6	12
红山街道	-	-	-	2	3	-	1	5	11
文冲街道	-	-	-	-	1	3	1	7	12
鱼珠街道	-	-	-	2	4	2	-	13	21
大沙街道	-	-	1	-	2	4	-	8	15
云埔街道	-	-	1	1	1	5	2	15	25
萝岗街道	3	-	5	-	1	3	1	9	22
永和街道	1	1	1	-	-	2	2	6	13
长岭街道	-	-	-	1	-	2	-	10	13
联和街道	4	-	3	1	4	2	1	13	28
新龙镇	1	1	1	-	-	1	6	12	22
龙湖街道	2	-	-	1	-	4	-	11	18
九佛街道	1	-	-	1	-	2	-	9	13

第三节 规划管控

一、加强规划衔接

(一) 与控规衔接

加强规划城市绿地（G1、G2、G3）与控规绿地的衔接。

对于控规尚未覆盖的现状绿地及规划新增绿地，未来进行规划修编时，建议依照本次规划划定的四至边界进行落实。

对于控规地块四至边界与本规划绿地不一致的，采取分级衔接管控策略；对于永久保护绿地，按照本次规划划定的四至边界进行落实，按照相关规定严格管理；对于现状区属市政公园，未来进行规划修编时，建议按照本次规划划定的四至边界进行落实，未来控规调整若需占用，需征求住房城乡建设部门同意；其他一般绿地，若对本次规划绿地四至边界存在争议，规划资源、住房城乡建设等相关部门按照控规进行管理；若对本次规划绿地四至边界无争议，未来进行规划修编时，建议依照本次规划划定的四至边界进行调整。

（二）与更新地区规划衔接

加强城区规划绿地与更新规划的衔接。涉及未批复更新规划地区的绿地，采取弹性管控的方式，如后续地区开发建设需要调整绿地四至边界的，仍以法定控规作为依据落实规划占补平衡要求，在符合不减少总用地规模、满足服务半径的条件下，进行位置调整。

二、加强论证评估

未来进行规划修编时，若涉及规划绿地调整，应强化绿地布局、结构、边界、规模论证，从规划管理单元层面及区层面讨论规划绿地调整的必要性和可行性，由住房城乡建设部门审查通过后方可调整。

第四节 保障机制

一、完善政策文件

为进一步推进规划落地实施与精细管理，联动多部门完善绿地相关政策文件。重点从生态空间用地管理、更新地区绿地规划建设管理、绿地兼容性管理、郊野公园规划建设管理、低效林地开放利用、附属绿地对外开放、规划绿地调整指引等方面，研究出台相关管理规定、规范指引与政策文件，保障绿地规划建设管理精细化、品质化。

二、加强组织保障

建立多部门协同机制，加强林业园林与发展改革、规划资源、住房建设、水务、环境保护、农业农村、文化、体育等多部门联动，重点协调绿地规划建设用地来源、更新地区绿地配置规模、绿地兼容建设、附属绿地开放等内容，共同推进国土绿化建设。充分发挥专家引领和社区设计师作用，凸显公园特色与地域特色，提升公园品质。

三、创新建设运营管理模式

创新资金投入机制，推动形成政府投入、社会投入的多元化投入机制。创新森林公园建设管理模式，探索与社会机构合资组建融资平台，统筹森林公园的建设、运营与管理；社区和游园探索认种认养、政府与房地产联合开发等形式，引导企业、社会团体和个人参与公园建设。鼓励社会资本参与公园绿地停车场、运动场馆、文化设施等经营性服务项目建设。

附表

附表1 黄埔区规划生态公园一览表

序号	公园类型		公园名称	等级	面积 (公顷)	规划策略
1	自然公园	湿地公园 (2个)	凤凰湖湿地公园	区级	31.53	现状保留
2			黄埔埔心湿地公园	区级	23.44	现状保留
3		森林公园 (5个)	广东天鹿湖森林公园	省级	887.40	现状保留
4			金坑森林公园	市级	493.33	现状保留
5			白兰花森林公园	区级	383.71	现状保留
6			龙头山森林公园	区级	333.22	现状保留
7			黄埔油麻山森林公园	区级	170.04	规划新增
8	郊野公园 (9个)	大飞岗森林公园	镇级	31.00	现状保留	
9		耙田山森林公园	镇级	33.00	现状保留	
10		善坑顶森林公园	镇级	52.00	现状保留	
11		边岗岭森林公园	镇级	80.10	现状保留	
12		牛角岭森林公园	镇级	71.70	现状保留	
13		狮子岭森林公园	镇级	66.90	现状保留	
14		甘竹山森林公园	镇级	44.89	现状保留	
15		萝岗湿地公园	区级	14.40	现状保留	
16		贤江古荔枝公园	区级	—	改造新增	

备注：自然公园类型、面积以自然保护地整合优化方案为准，郊野公园具体面积以公园实际规划建设的数据为准。

附表2 黄埔区规划城市公园一览表

序号	公园类型		公园名称	面积 (公顷)	规划策略
1	城市公园	综合公园	创业公园	11.57	现状保留
2			市民广场二期	9.76	现状保留
3			盈翠公园	25.06	现状保留
4			玉树公园	23.41	现状保留
5			生物岛水墨园	10.08	现状保留
6			华圣公园	23.26	现状保留
7			黄埔公园	9.25	现状保留
8			创新公园	17.04	现状保留
9			尖峰岭公园	38.86	等级提升
10			金发科创公园	26.3	规划新建
11			九龙湖城市公园	18.9	规划新建
12			国际生物医药创新公园	15.0	规划新建
13			联众产业公园	17.8	规划新建
14		专类公园	萝岗儿童公园	4.93	现状保留
15			香雪公园(一期)	14.59	现状保留
			香雪公园(梅花世界)		现状保留
16			体育公园	29.23	现状保留
17	黄埔儿童公园	3.66	现状保留		

序号	公园类型	公园名称	面积 (公顷)	规划策略
18		南海神庙	5.50	现状保留
19		东征烈士墓园	4.86	现状保留
20		福山循环经济产业环保公园	96.22	现状保留
21		鱼珠湾国际公园	10.0	规划新建
22		中外运港口工业遗址公园	4.1	规划新建
23		可口可乐创意园	5.3	规划新建
24		文船遗址公园	4.0	规划新建
25		老港码头公园	6.4	规划新建
26		油罐艺术公园	8.6	规划新建
27		净水湿地公园	11.8	规划新建
28		温洞路湿地公园	11.0	规划新建
29		南岗南龙舟文体公园	7.1	规划新建

附表 3 黄埔区永久保护绿地名录

序号	公园名称	名录面积
1	黄埔公园	9.25
2	创业公园	11.57
3	萝岗儿童公园	5.15
4	香雪公园	10.21
5	体育公园	29.23
6	黄埔儿童公园	3.75
7	蟹山公园	2.02
8	东苑公园	2.98
合计		74.16

附图

- 附图 1 黄埔区绿地现状分布图
- 附图 2 黄埔区公园现状分布图
- 附图 3 黄埔区古树名木现状分布图
- 附图 4 黄埔区绿地系统空间结构图
- 附图 5 黄埔区绿地规划布局图
- 附图 6 黄埔区公园布局规划图

附图 7 黄埔区绿道规划布局图

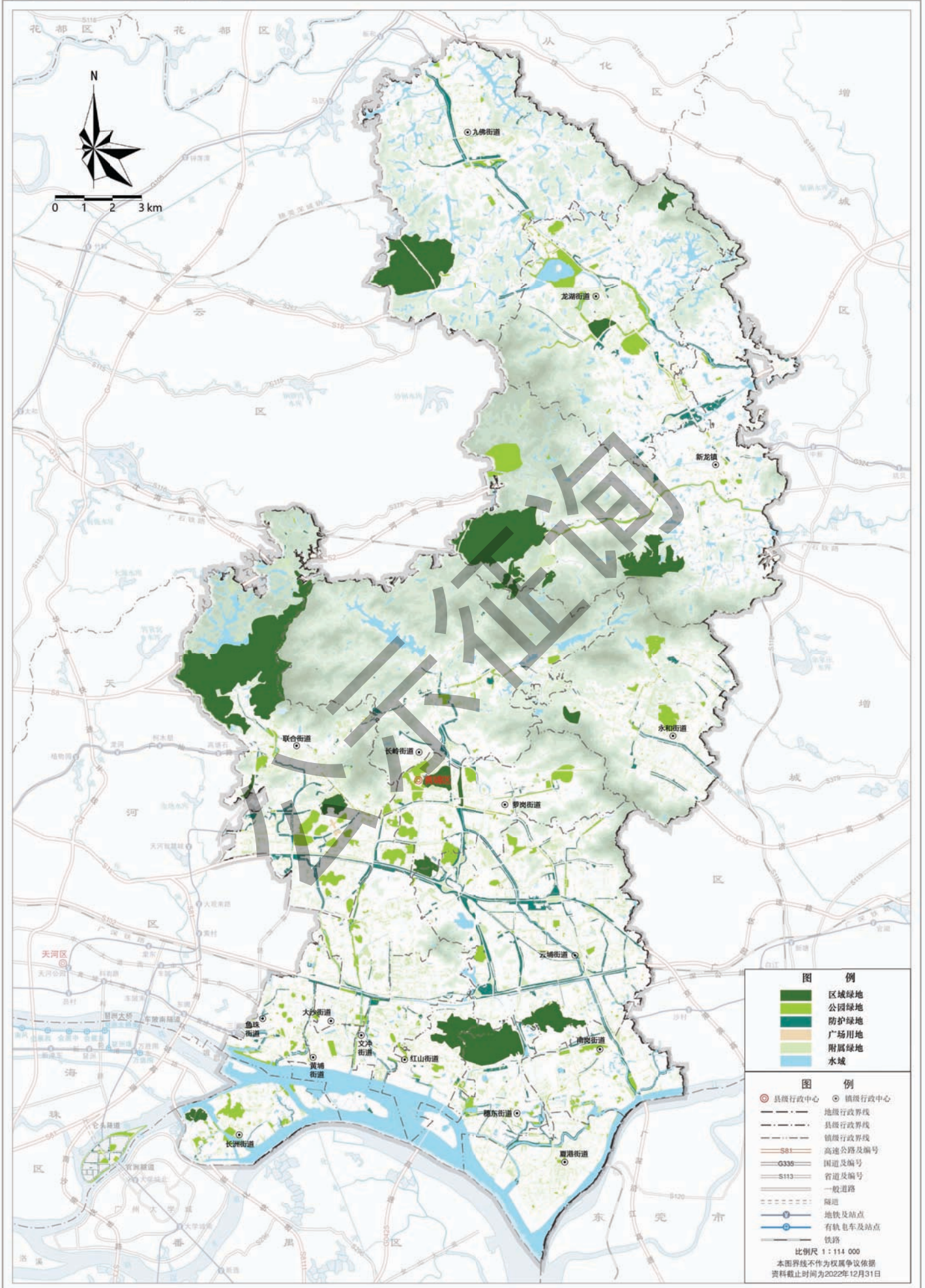
附图 8 黄埔区永久保护绿地布局规划图

附图 9 黄埔区绿线规划图

附图 10 黄埔区近期建设规划图

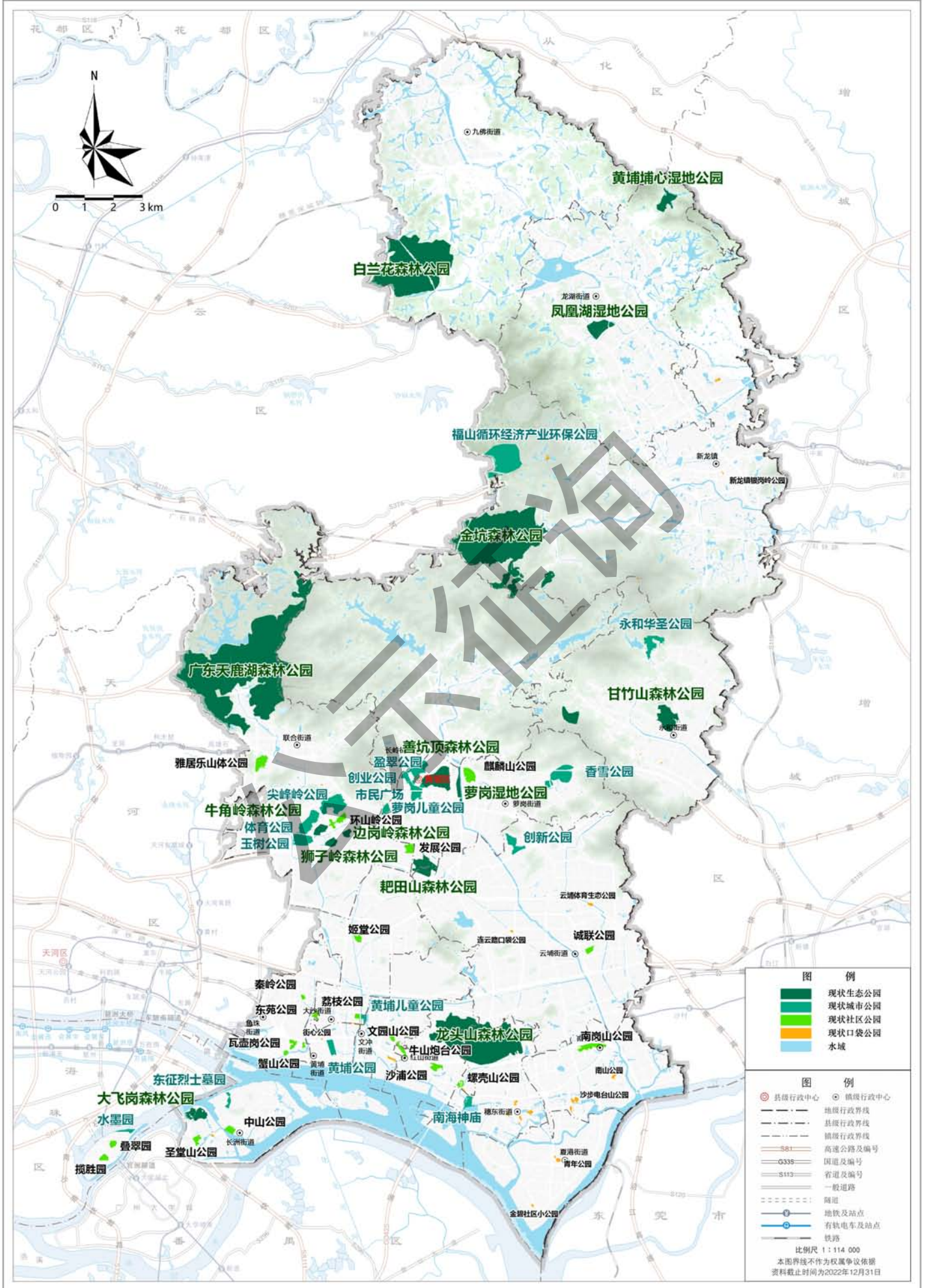
公示征询

黄埔区绿地现状分布图



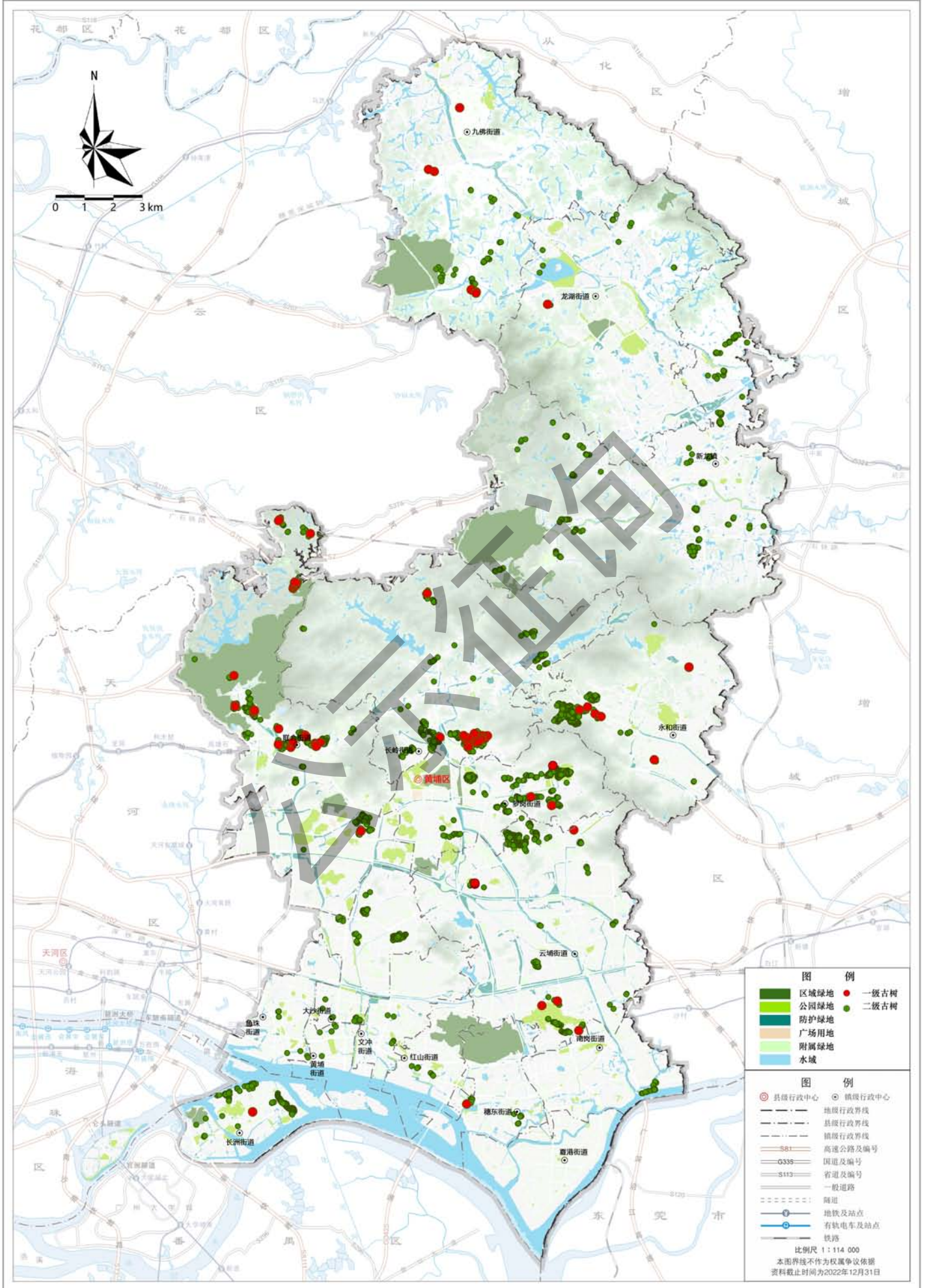
本图基于标准地图绘制，所引用标准地图审图号：粤AS(2023)006号

黄埔区公园现状分布图



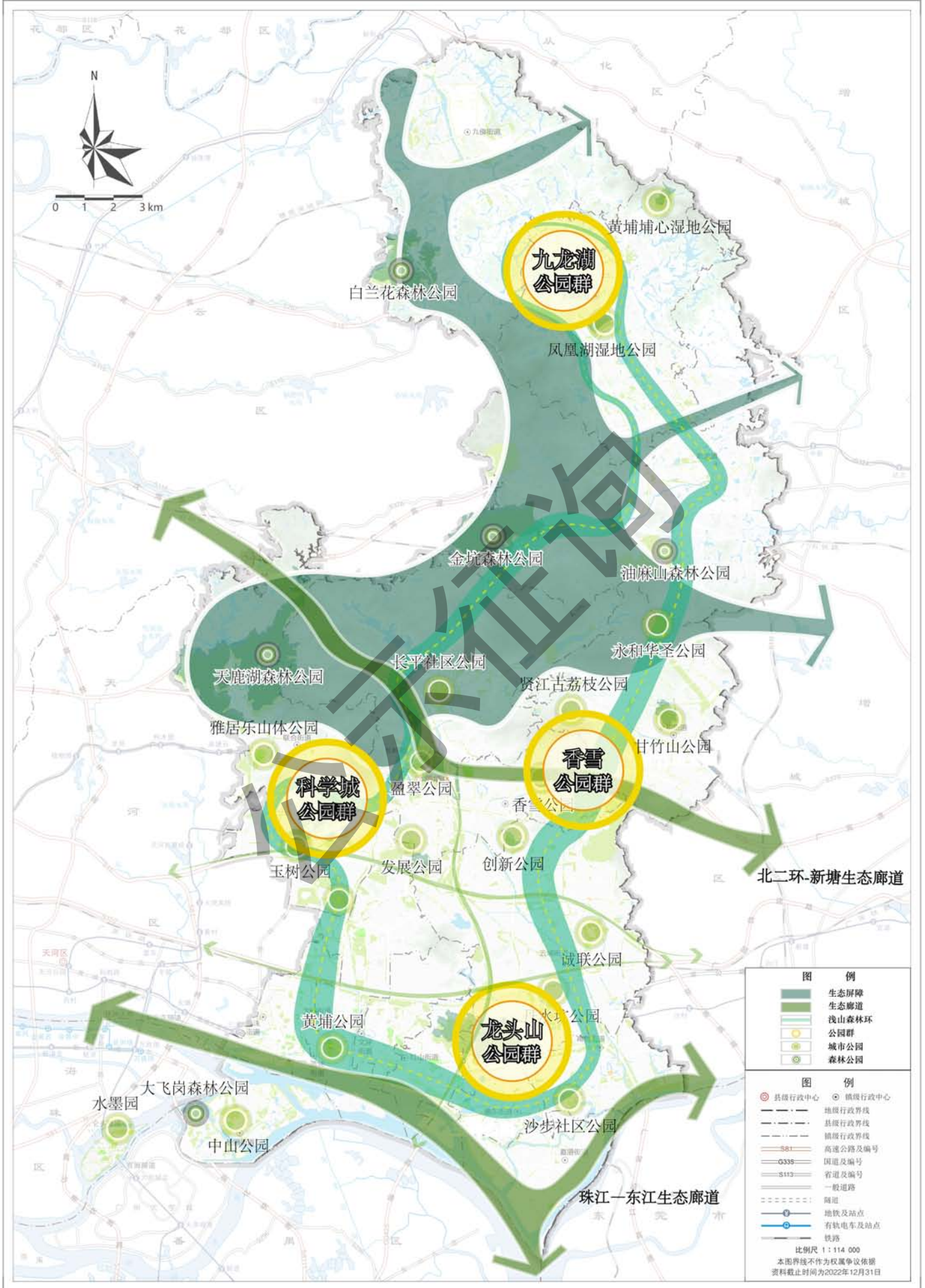
本图基于标准地图绘制，所引用标准地图审图号：粤AS(2023)006号

黄埔区古树名木现状分布图



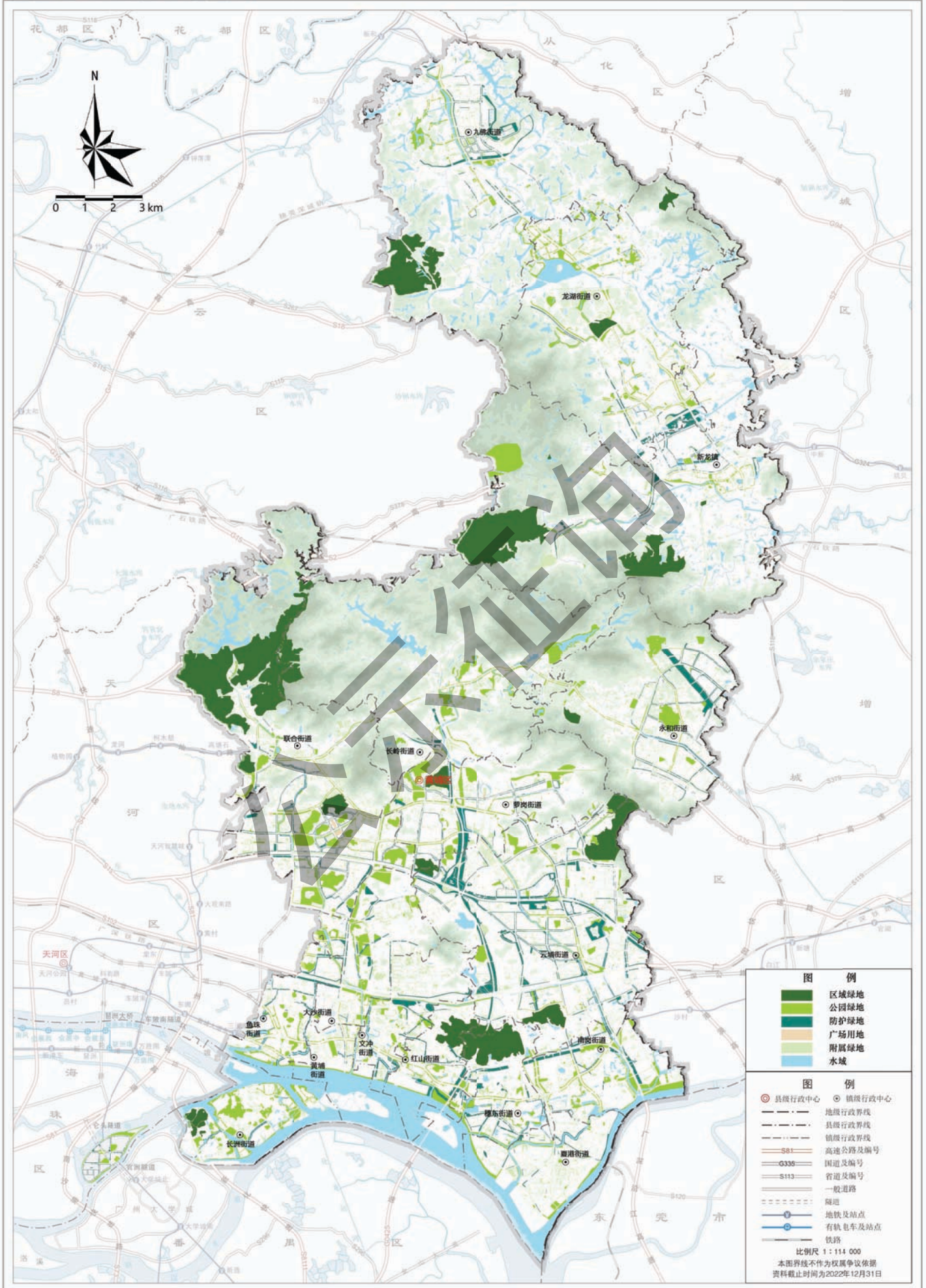
本图基于标准地图绘制，所引用标准地图审图号：粤AS(2023)006号

黄埔区绿地规划空间结构图



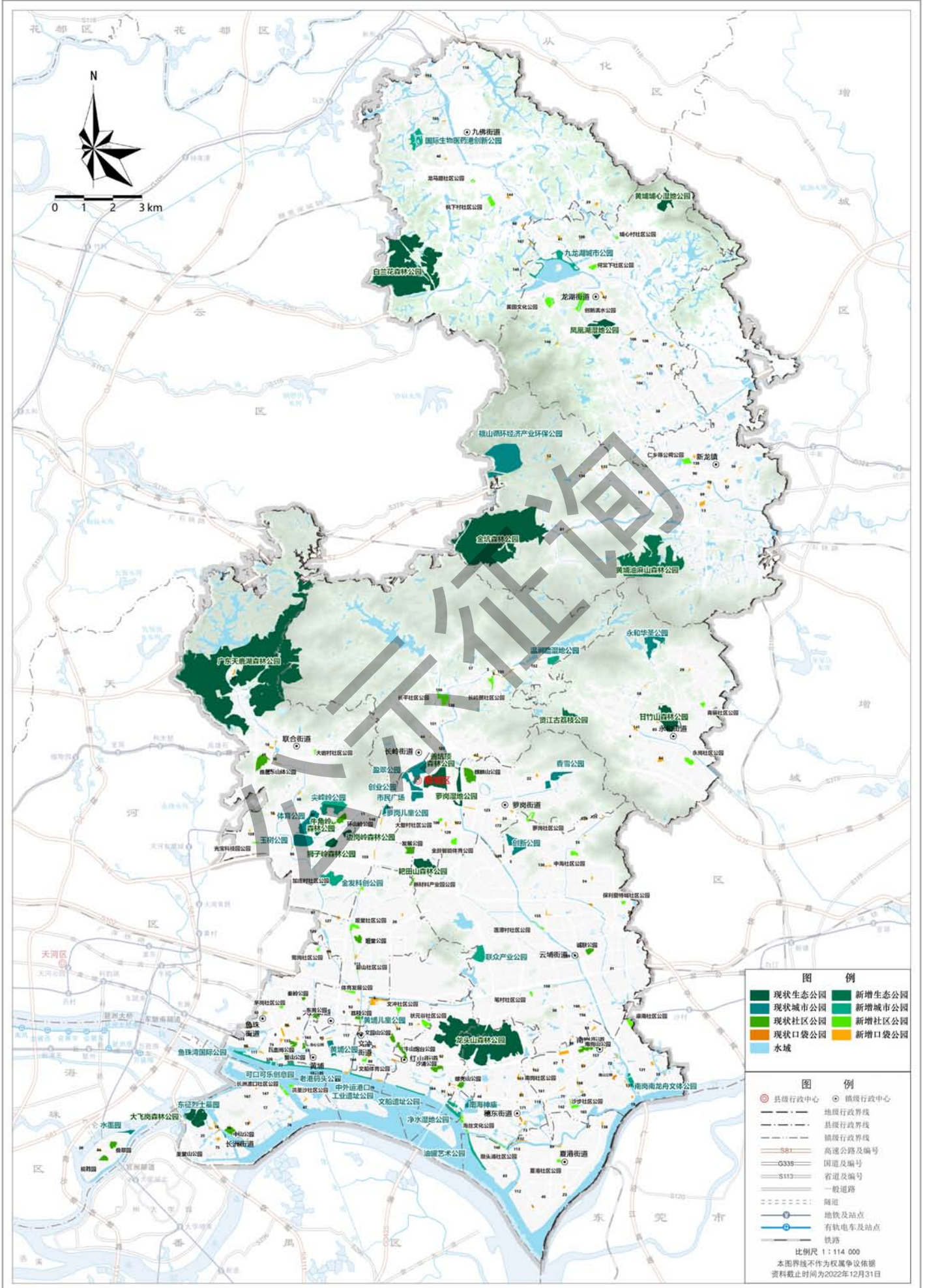
本图基于标准地图绘制，所引用标准地图审图号：粤AS(2023)006号

黄埔区绿地规划布局图



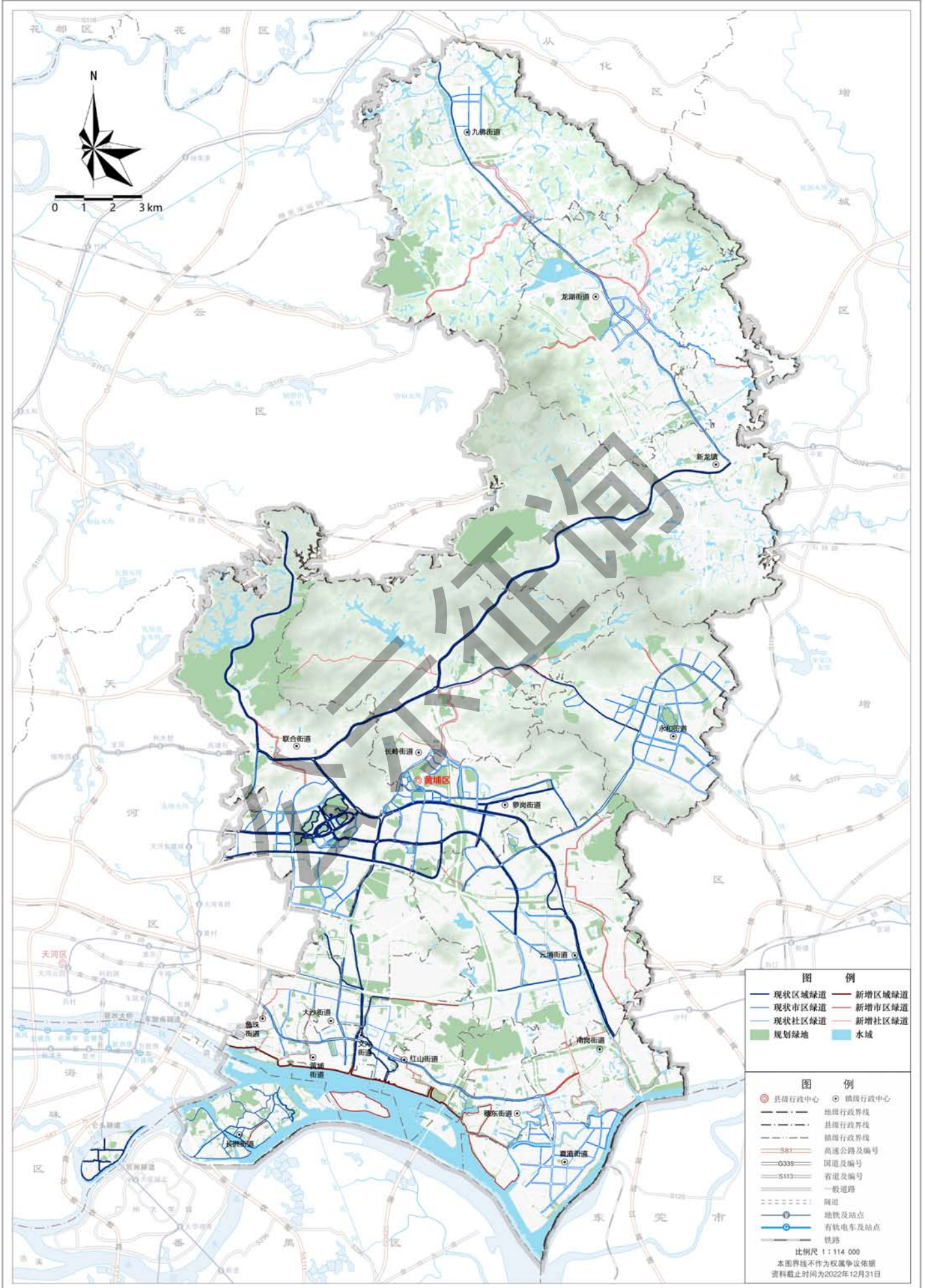
本图基于标准地图绘制，所引用标准地图审图号：粤AS(2023)006号

黄埔区公园规划布局图



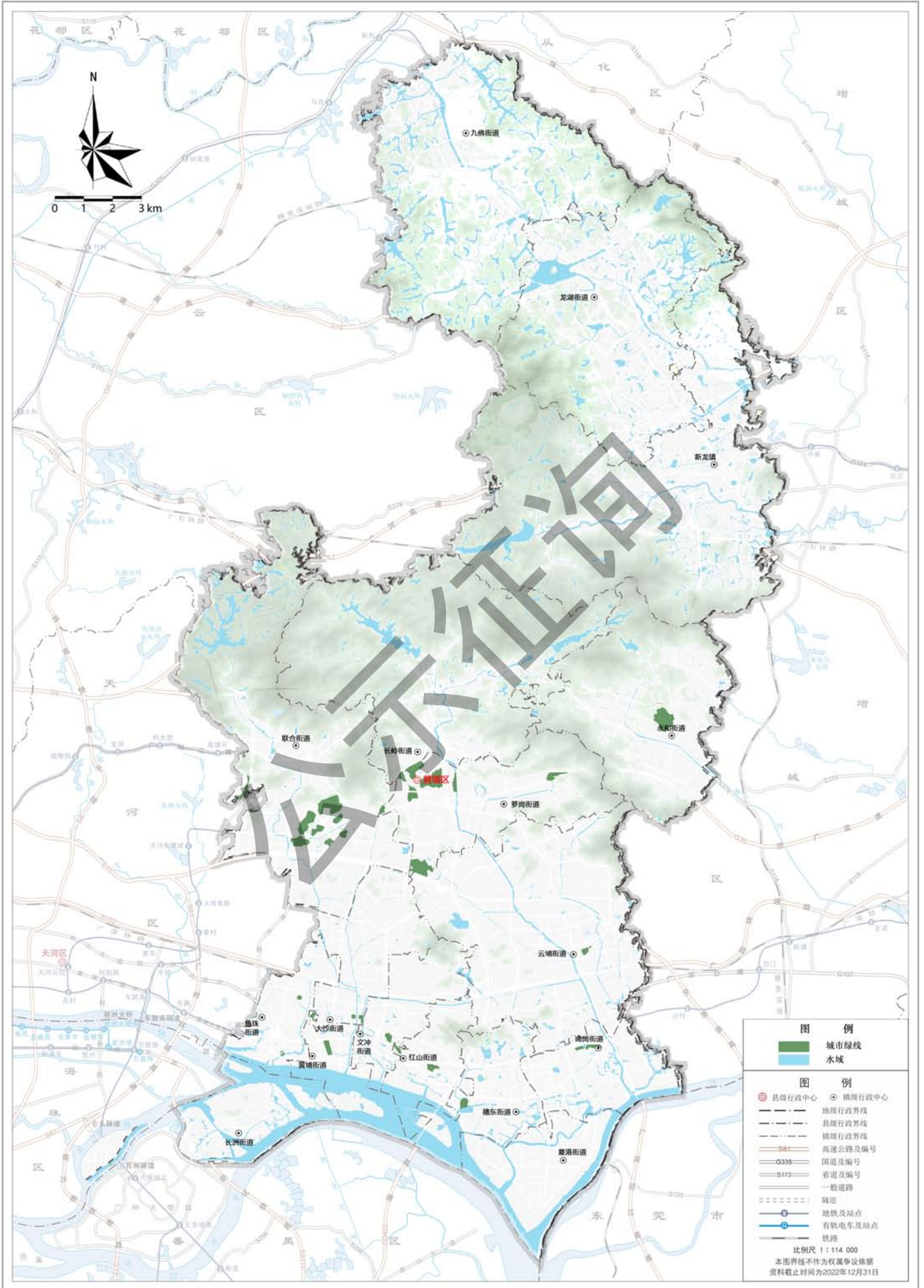
本图基于标准地图绘制，所引用标准地图审图号：粤AS(2023)006号

黄埔区绿道规划布局图



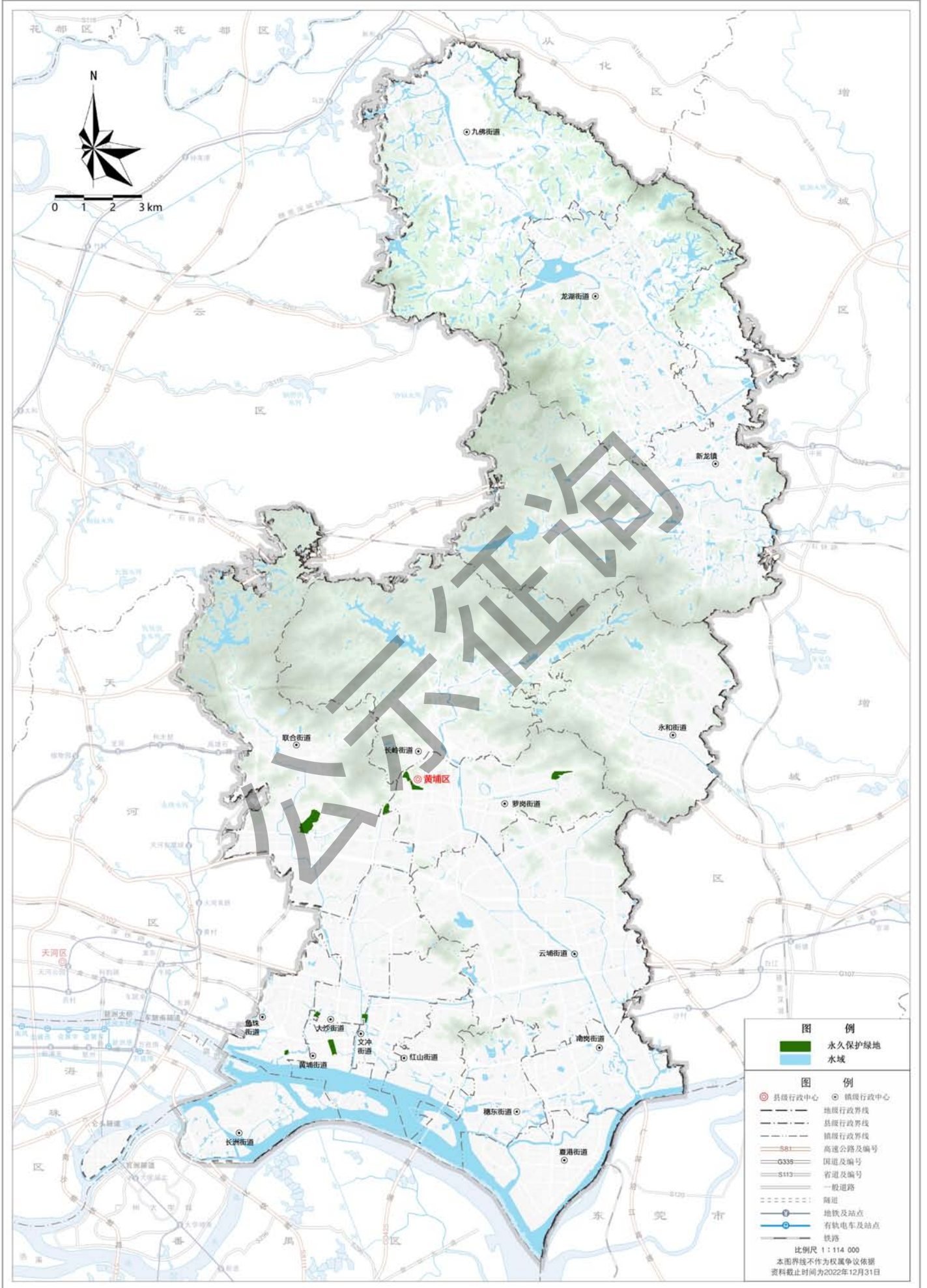
本图基于标准地图绘制，所引用标准地图审图号：粤AS(2023)006号

黄埔区绿线规划图



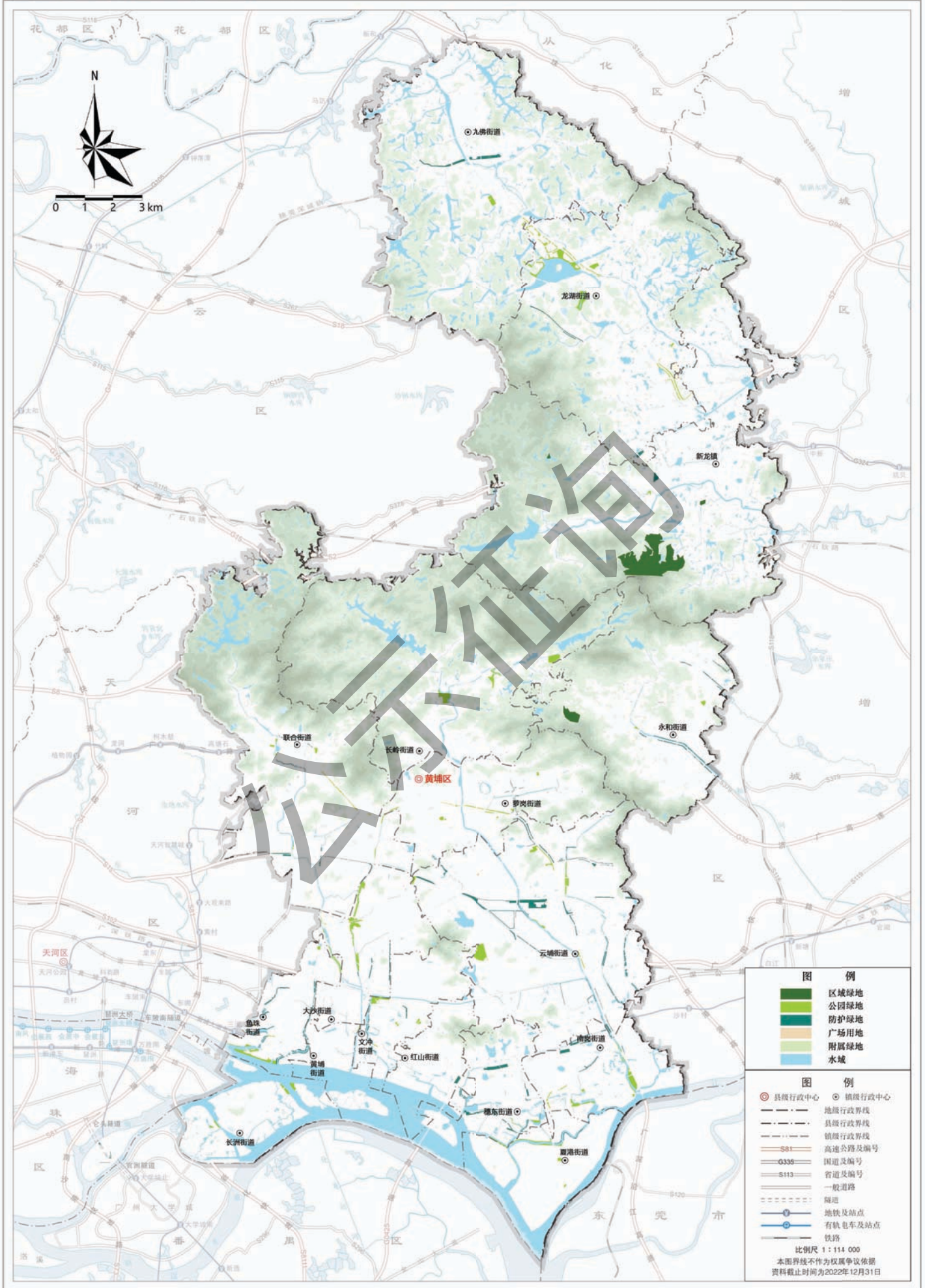
本图基于标准地图绘制，所引用标准地图审图号：粤AS(2023)006号

黄埔区永久保护绿地规划图



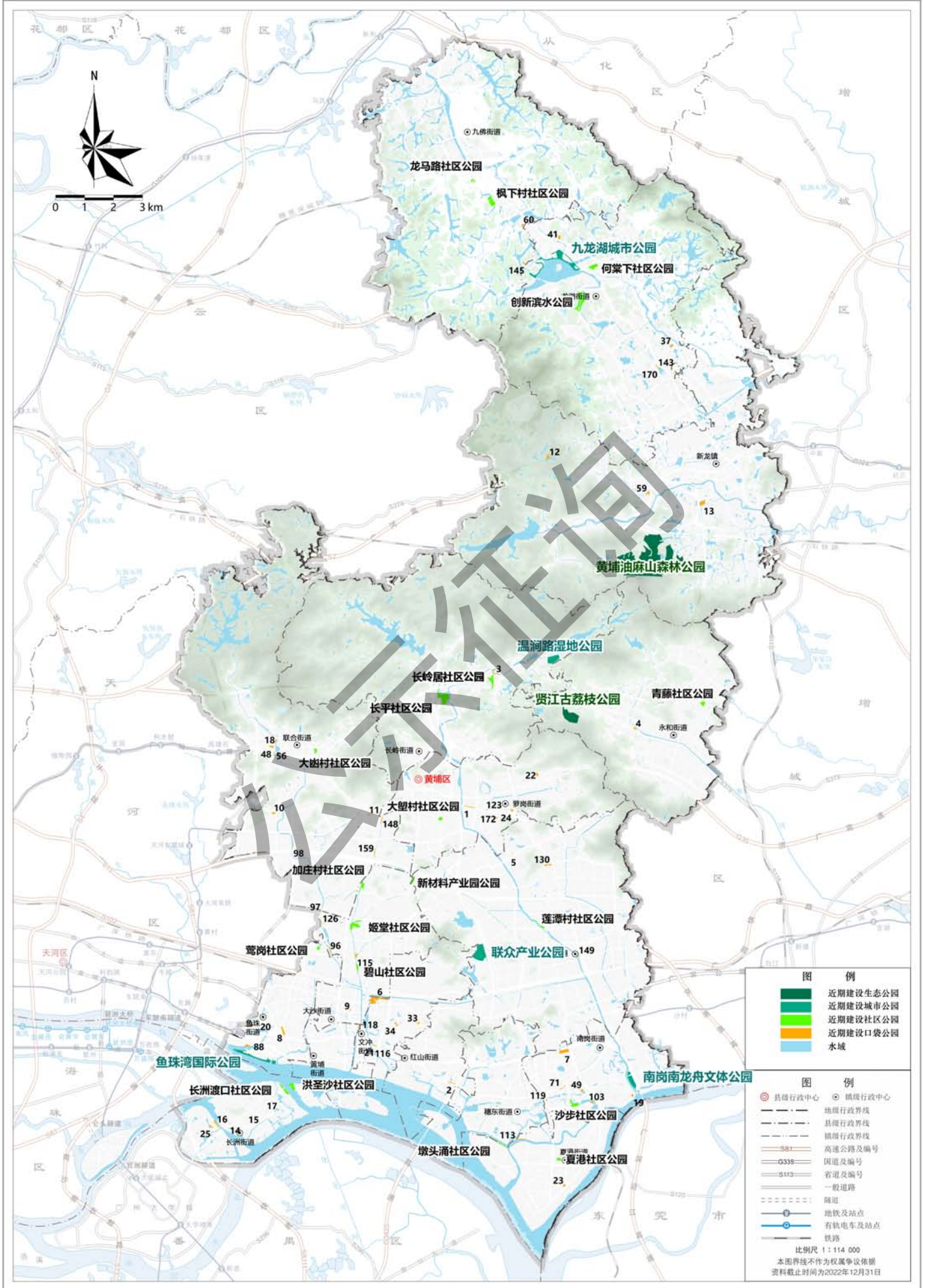
本图基于标准地图绘制，所引用标准地图审图号：粤AS(2023)006号

黄埔区近期建设规划图



本图基于标准地图绘制，所引用标准地图审图号：粤AS(2023)006号

黄埔区近期建设公园布局图



本图基于标准地图绘制，所引用标准地图审图号：粤AS(2023)006号