

知识城人才一路市政道路及配套工程涉及 城市树木迁移情况说明

一、工程概况

知识城人才一路市政道路及配套工程位于中新广州知识城中部组团北侧范围内（详见图1），道路为东西向道路，起点接知识大道（原九龙大道），终点止于东部快速，新建道路路线全长约 2276 米，道路红线宽度 30—36 米，双向四车道，城市次干路，设计速度40km/h，含跨凤凰河桥梁一座。

建设内容包含道路、桥梁、给排水、交通、照明、电力管沟及绿化工程等。本项目因人才一路接驳知识大道（原九龙大道）建设，申请迁树知识大道（原九龙大道）配套绿地的城市树木105株。

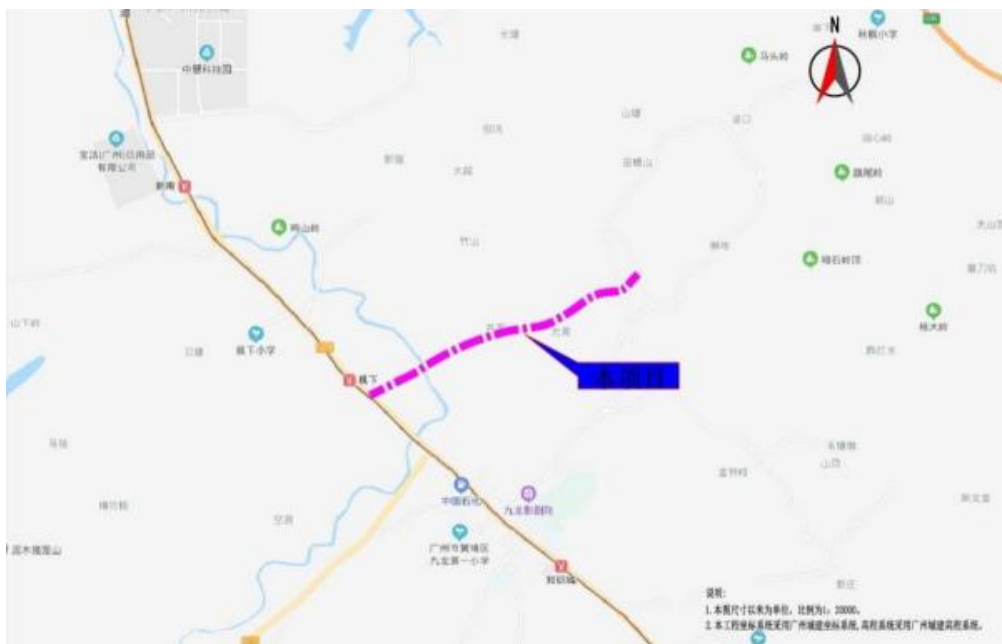


图1 项目建设地理位置图

二、项目建设的必要性

项目的建设有利于提升知识城交通的整体服务水平，进一步完善区域内道路系统结构和提高交通效能，打通交通节点和瓶颈，使知识城中部组团东西相互衔接，形成畅顺完善的交通网络和系统，促进沿线市政基础设施建设的发展，优化投资条件，促进经济发展。因此项目建设十分必要。

三、树木迁移的必要性

经核查项目工程建设与树木的关系，坚持保护优先、规范管理、严格审批、公众参与的原则，经过综合评估，在人才一路与知识大道（原九龙大道）交叉路口有105株树木因道路接驳、右转车道拓宽、中央绿化带增加掉头位和收窄等原因，现状树木无法避让，需进行迁移处理（详见图2）。

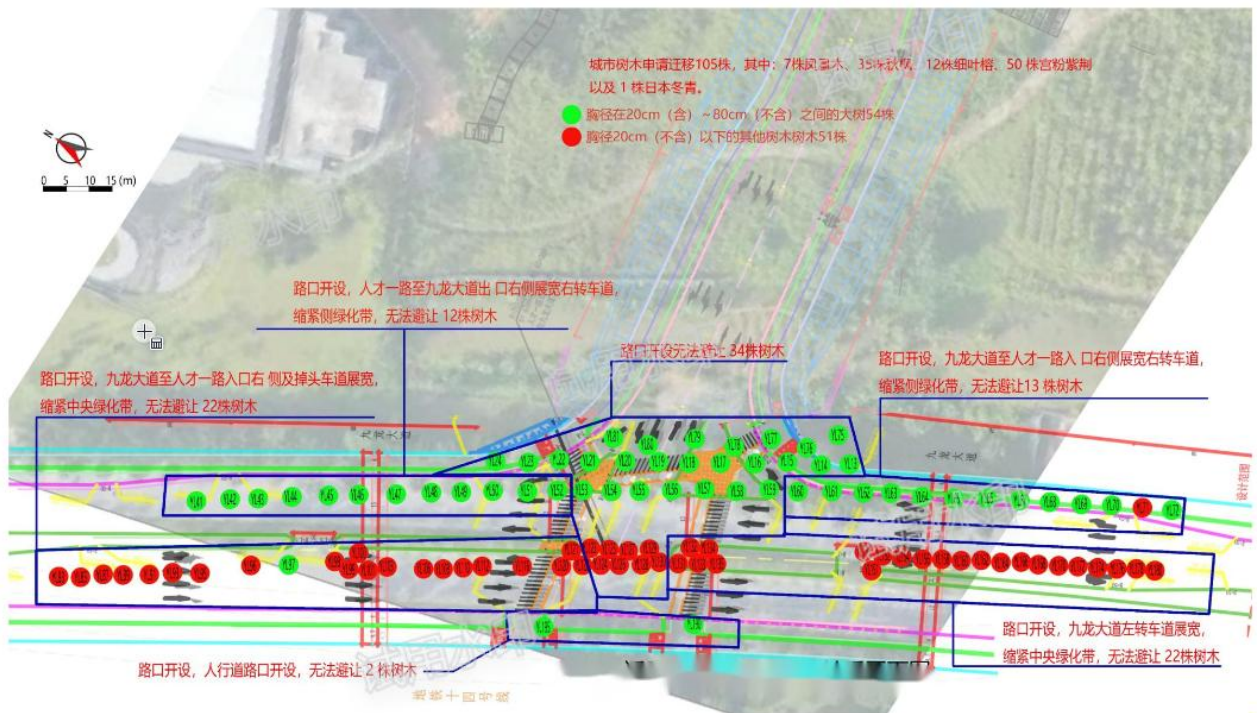


图2 树木现状位置平面图（航拍图）

四、树木迁移的可行性

(一) 拟迁移的树木品种秋枫、凤凰木、细叶榕、宫粉紫荆、日本冬青属于常见园林绿化树种，具有较高观赏价值。

(二) 拟迁移的树木大部分生长立地条件和长势良好，部分有病虫害的树木经加强养护可以恢复长势，树木迁移成活率有保障。

(三) 拟迁入永九快速路KC14段东侧绿地内、腾龙大道（视源电子对面）中央绿化带一次性定植（详见图3、图4、图5）。该位置土壤条件满足树木生长需要，也便于大型迁移机械车辆往返和后期管养。

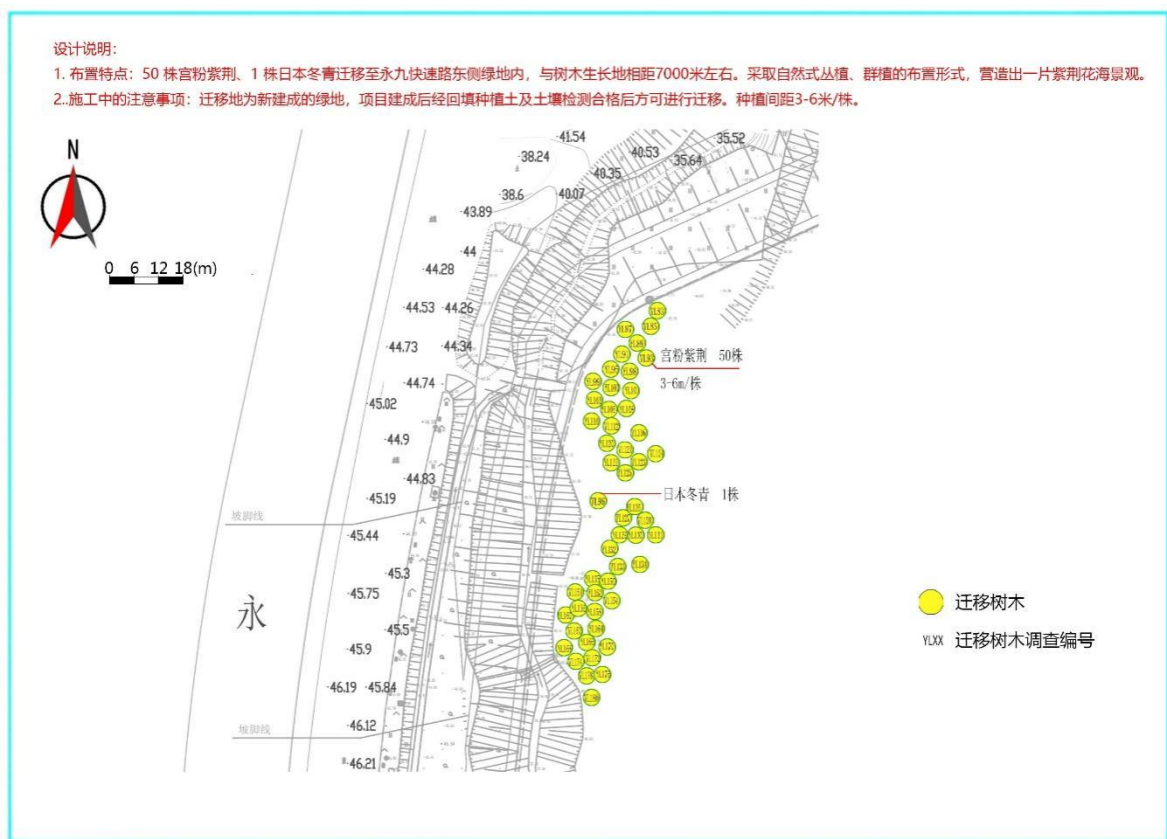


图3 迁移安置平面图（永九快速路KC14段东侧绿地内）



图4 迁移安置平面图 (腾龙大道中央绿化带, 视源电子对面)

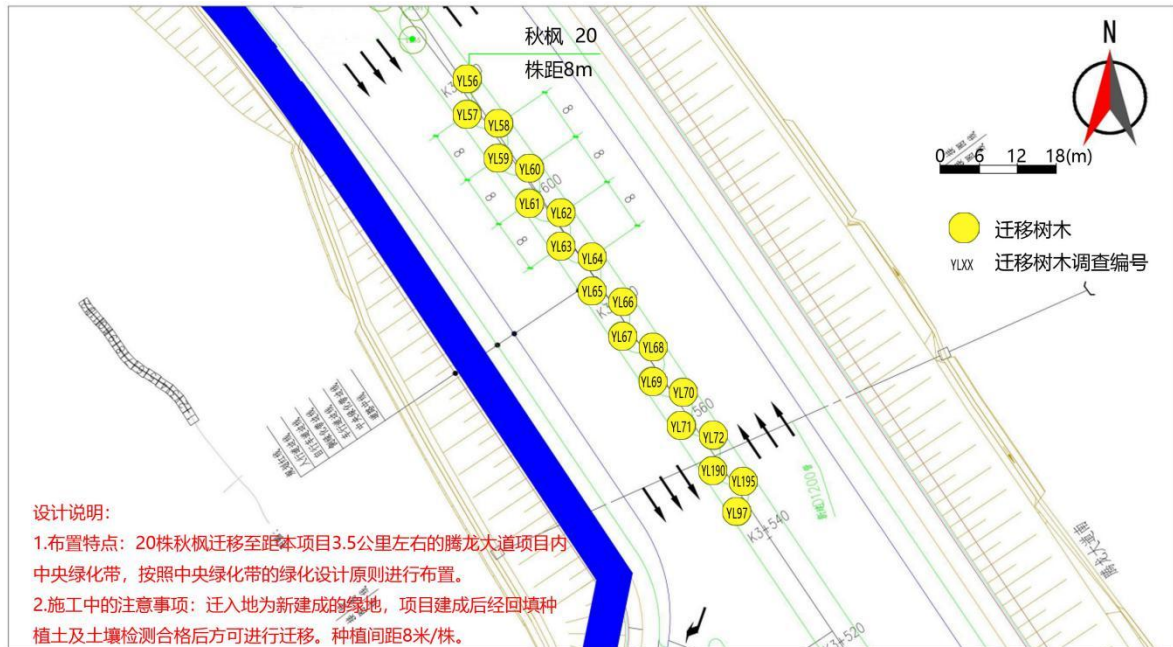


图5 迁移安置平面图 (腾龙大道中央绿化带, 视源电子对面)